



جامعة زيان عاشور بالجلفة

كلية العلوم الإجتماعية و الإنسانية

قسم العلوم الإنسانية

مطبوعة بيداغوجية علمية

مقياس :

## إعداد و تقديم البرامج التلفزيونية و الإذاعية

المستوى : السنة الثالثة

تخصص : علوم الإعلام و الإتصال

إعداد الأستاذة :

د. نادية بن ورقلة

السنة الدراسية: 2018/2019

# الخطوط العريضة للمقياس :

## مقدمة

### المحاضرة الأولى : إعداد البرنامج

المحور 1: -اختيار الفكرة

المحور 2: -تحديد العرض

المحور 3: البحث العلمي

المحور 4: كتابة السيناريو

المحور 5: أهم العناصر الواجب مراعاتها في إعداد البرامج التلفزيونية.

المحور 6: محتوى التلفزيون

المحور 7: طرق تصنيف البرامج التلفزيونية

المحور 8: ما هو البرنامج التلفزيوني

المحور 9: أهم قوالب البرامج التلفزيونية

### المحاضرة الثانية :أسس تقديم البرنامج التلفزيوني

المحور 1: موهبة التقديم

المحور 2: فريق الإنتاج

### المحاضرة الثالثة : التصوير التلفزيوني

المحور 1: حركة الكاميرا

المحور 2: أنواع اللقطات

المحور 3: دور الزوايا

## المحاضرة الرابعة : أنواع البرامج

المحور 1: البرامج الوثائقية

-مرحلة إعداد المادة الوثائقية

-مراحل إعداد و تقديم البرنامج الوثائقي

## المحاضرة الخامسة :أنواع البرامج المباشرة

-المحور 1: البرامج المباشرة ( المنوعة )

-المحور 2: البرامج الحوارية

-المحور3: البرامج الخاصة

-المحور4:البرامج المشتركة

-المحور 5: برامج المسابقات

-المحور6: برامج الرأي العام

-المحور7: برامج التعبئة الاجتماعية

-المحور8: برامج التعبئة للحملات

-المحور9: برامج الكوارث

-المحور10: برامج الحوار العام

-المحور 11: برنامج الندوة التلفزيونية

## المحاضرة السادسة :التخطيط لإعداد البرامج الإذاعية و التلفزيونية

المحور 1 : اختيار فكرة الموضوع

المحور2: تحديد الجمهور

المحور3: تحديد الغرض

المحور4: البحث العلمي ( جمع المادة العلمية )

المحور 5: الاتصال و التنسيق

المحور6: كتابة السيناريو

المحور 7: خطوات موجزة لصناعة برنامج تلفزيوني

-مرحلة ما قبل الإنتاج

-مرحلة الإنتاج

-مرحلة ما بعد الإنتاج

المحور8: فريق الإنتاج التلفزيوني

المحور 9: كيفية إعداد برنامج تلفزيوني

### المحاضرة السابعة : المعد التلفزيوني

المحور 1: من هو المعد التلفزيوني

المحور 2: سمات معد البرامج

### المحاضرة الثامنة: قوالب البرامج التلفزيونية

المحور 1: كتابة البرنامج التلفزيوني

### المحاضرة التاسعة : إعداد و تنفيذ البرامج التلفزيونية

المحور 1: أنواع البرامج التلفزيونية

المحور 2: إدارة إنتاج البرامج التلفزيونية

المحور 3: متطلبات إنتاج البرنامج التلفزيوني

المحور4: المستلزمات التقنية

المحور 5: حركات الكاميرا

المحور 6 : اللقطات

المحور7: وسائل الانتقال

المحور8: أستوديو التلفزيون

المحور 9: الإضاءة

المحور10: الخدمات الإنتاجية

المحور11: تحرير الصوت و الصورة

المحور12: المونتاج

خاتمة

قائمة المراجع

## إنتاج البرنامج التلفزيوني

### مقدمة /

يعد الإعداد والتقديم والحوار جوهر العمل الإعلامي الإذاعي والتلفزيوني ولا بد لهذه المهام أن تقترن برغبة العمل ومهارة الأداء وصقل التجارب. بعد أن أصبح العالم اليوم قرية صغيرة بفضل وسائل الإعلام الحديثة والمتطورة في عالمنا اليوم، ومن تلك الوسائل الإعلامية هي البرامج الإذاعية والتلفزيونية وما لها من تأثير على الشعوب وتوجيه الرأي العام .

هذا و كان قد تناول البروفسور والإعلامي السابق الدكتور أحمد مطهر عقبات في كتاب له قام فيه بتشخيص علمي ابرز من خلاله فنون العمل الإعلامي المتمثلة بإعداد وكتابة سيناريو البرامج الإذاعية والتلفزيونية وفن الإلقاء والمقابلة الصحفية والإعداد المتميز للحوار الإذاعي والتلفزيوني وقوبل بصدى كبيراً كونه يستند إلى خبرة عملية ومهنية بدأت بعمل المؤلف معدا ومخرجا في التلفزيون اليمني مطلع الثمانينات . ولهذا سنتعرف خلال هذا المطبوعة كيف تقدم البرامج الإذاعية والتلفزيونية وكيف تتقن تلك المهارة وما هي أنواع البرامج الإذاعية والتلفزيونية وكيف تكون مذيع ناجحاً مشهوراً تجذب الجمهور إليك وتكون لك بصمة عند متابعيك.

أيضاً سنتعرف في هذه المطبوعة على كيفية إعداد البرامج الإذاعية والتلفزيونية من خلال التخطيط وكتابة السيناريو والسكريبت والاتصال والتعامل مع ضيف برنامجك، وأيضاً سنعلمك خطوة بخطوة كيف تقدم ذلك البرنامج وما الذي تقوله في المقدمة وكيف تنهي ذلك البرنامج وتختتم كما بدأت بخاتمة قوية.

وسنعطيك المعايير التي تقيس بها نجاح برنامجك وما هي سمات نجاحه، وكيف تسوق له في كل مكان، ليكون برنامج له شعبية تحمل بصمتك و اسمك.

## -المحاضرة 01/

### -إعداد البرنامج :

تمر عملية التخطيط لإعداد البرنامج بخمس مراحل أساسية:

#### 1- اختيار الفكرة (الموضوع):

يستطيع المعد من خلال المعاشة الكاملة للواقع المحيط به وإحساسه بمشكلاته وقضاياها واهتماماته أن يلمح الأفكار التي تناسب مع سياق البرنامج الذي يعده، وتعتبر المتابعة الدائمة لوسائل الإعلام المختلفة، والقراءة للكتب المختلفة، والدراسات روافد مهمة لخلق أفكار جيدة بيد المعد.

ولا بد للفكرة المختارة أن تم الجمهور المستهدف و تثير انتباهه وتلامس مشكلاته، وأن تكون الفكرة أخلاقية وهادفة، بمعنى أنها تحترم أخلاقيات المجتمع وقيمه وعاداته.

#### 2- تحديد الغرض:

ويتراوح غرض البرنامج ما بين الإعلام والتوجيه والترفيه.

#### 3- (البحث العلمي) أو جمع المادة العلمية:

مرحلة البحث العلمي تبدأ بعد الاستقرار على الموضوع أو فكرته الأساسية بشكل عام وتحديد الهدف منه، وهي قد تمتد حتى المراحل الأخيرة لتنفيذ البرنامج من خلال الكتب والمراجع والنشرات والصحف وشبكة المعلومات الدولية (الإنترنت).

#### 4- (كتابة السيناريو):

يعرف كتاب ومعدو البرامج التلفزيونية شكلين للسيناريو التلفزيوني:

- أولهما / النصوص الكاملة فهي التي تستخدم عادة في البرامج الدرامية، حيث يكون بوسع الكاتب أن يتحكم في كل عناصرها ويحدد كافة تفاصيلها من البداية حتى النهاية.

- أما الشكل الثاني فهو النصوص غير الكاملة، وفي هذا النوع لا يستطيع الكاتب أو معد البرامج أن يتحكم في كل عناصر البرنامج، ومن ثم يقتصر المطلوب منه على مجرد تحديد الخطوط الرئيسية للبرنامج والنقاط أو الجوانب التي يلتزم بها الأشخاص المشاركون فيه.

## – أهم العناصر الواجب مراعاتها في إعداد البرامج التلفزيونية :

1. التلفزيون هو أهم وسائل الإعلام في العصر الحاضر وأكثرها تأثيراً.
2. يتميز التلفزيون بالتطور الهائل في إمكانياته على مستوى الصوت والصورة واللون والحركة والمؤثرات بأنواعها، ونوعية الشاشات وأحجامها وإمكانياتها، والتقنيات التفاعلية، وتقنيات الوضوح العالي.
3. يتميز التلفزيون بالانتشار العالمي بالبريد المباشر عبر الأقمار الصناعية، حتى أصبحت القناة الفضائية الواحدة قادرة على الوصول إلى جميع قارات العالم من خلال ستة أقمار فضائية فقط .
4. يتميز التلفزيون بأنه متاح دوماً أي أنه في متناول جميع المشاهدين، وبشكل مستمر ومتواصل، ولا يحتاج المشاهد إلى بذل جهد، وإنما يمكنه الاسترخاء والمتابعة.

## أولاً: ماذا يحتوي التلفزيون ؟

### محتوى التلفزيون يقسم إلى خمسة أنواع:

1. الأخبار.
  2. الدراما، مثل المسلسلات والأفلام والمسرحيات.
  3. الأغاني والموسيقى.
  4. نقل المناسبات والأحداث، سواءً دينية أو اجتماعية أو سياسية أو رياضية.
  5. البرامج التلفزيونية بتصنيفاتها وأنواعها وقوابلها المختلفة.
- وهذا المحتوى المتنوع يكون غالباً في القنوات الشاملة، أما القنوات المتخصصة، فتقتصر على نوع واحد من المحتوى، أو مجال اهتمام معين باستخدام أكثر من شكل تلفزيوني.

## ثانياً: كيف يتم تصنيف البرامج التلفزيونية ؟

### يتم تصنيف البرامج التلفزيونية عبر عدة معايير، وهي على النحو الآتي:

1. الوظيفة أو الهدف: الإعلام – الترفيه – التثقيف – التعليم – الإعلان..



2. المحتوى والمضمون: ديني - سياسي - اقتصادي - ثقافي - رياضي - فني - علمي .
3. الجمهور: عامة المجتمع - الأطفال - الشباب - النساء - نخبة متخصصة.
4. دورية البث: يومي - أسبوعي - شهري - نصف شهري.
5. وقت البث: برامج الصباح - برامج الظهرية - برامج المساء - برامج السهرة .
6. اللغة: لغة عربية فصحي - لهجة عامية - لغة أجنبية - لغة أجنبية مترجمة.
7. الشكل أو القالب الفني: حديث - حوار - تحقيق - مجلة... الخ. وهذا هو أهم أنواع التصنيف، لأنه يمثل المدخل الذي يسهل دراسة البنية الأساسية لبرامج التلفزيون.

### ثالثاً: ما هو البرنامج التلفزيوني ؟

" هو فكرة أو مجموعة أفكار تصاغ في قالب تلفزيوني معين، باستخدام الصورة والصوت بكامل تفاصيلها الفنية، لتحقيق هدف معين".

### رابعاً: أهم قوالب البرامج التلفزيونية

1. قالب الحديث المباشر.
2. قالب الحوار والمقابلة.
3. قالب المائدة المستديرة ( الندوة ).
4. قالب جمهور المشتركين.
5. قالب المحاكمة.
6. قالب الفيلم ومقدم البرنامج.
7. قالب المسابقات.
8. قالب المنوعات.

9. قالب التحقيق.

10. قالب البرنامج الخاص.

11. قالب المجلة التلفزيونية .

- برنامج الحديث المباشر :

وهو أبسط أنواع البرامج، إذ يقتصر على متحدث واحد، يوجه حديثه إما لجمهور الشاشة، أو جمهور الأستديو. وهو يعتمد كلياً على شخصية المتحدث .

ومن مواصفات المتحدث الناجح ما يأتي:

1. الإيناس في الشكل والصورة، والألفة في الصوت والنبرة.

2. القدرة على عرض الموضوع ببساطة ووضوح.

3. القدرة على جذب الانتباه الدائم.

4. عدم التكلف، والبعد عن التصنع.

-برنامج المقابلة والحوار :

وهو البرنامج الذي يعرض محادثة بين شخصين ذات هدف معين. ويصنف الحوار من حيث الهدف إلى ثلاثة أقسام:

1. حوار المعلومات: ويهدف إلى الحصول على معلومات معينة من الضيف حول قضية أو حدث باعتباره مصدراً للمعلومات، أو مطلعاً عليها.

2. حوار الرأي: ويهدف إلى معرفة رأي الضيف في قضية، أو آراء الناس العاديين في شيء معين.

3. حوار الشخصية: ويهدف إلى تعريف المشاهدين بجوانب شخصية الضيف، سواءً كان من الناس المشهورين أو غير المشهورين.

ومكونات الحوار الناجح تشمل عناصر عديدة تتعلق بالمقدم، والضيف، والموضوع، والأسئلة، والزمن، والمكان، واللغة، والجمهور.

## -المجلة التلفزيونية :

وهو قالب أو شكل تلفزيوني يعرض بصفة دورية، ويتضمن فقرات متنوعة من حيث الشكل والمضمون، تربطها وحدة عضوية، وتقدم بأسلوب يكسبها خصائص المجلة المطبوعة.

وأحياناً يطلق على حلقة البرنامج اسم «العدد»، وتأخذ فقرات البرنامج عناوين المجلة المطبوعة مثل موضوع الغلاف، الافتتاحية، شخصية العدد.

وبصفة عامة فإن المجلة التلفزيونية تجمع القوالب الأخرى بشكل مصغر، ففيها الحديث المصغر، والحوار المصغر، والخبر المصغر، والتقارير التلفزيوني المصغر.

## -البرنامج الخاص :

وهو البرنامج ذو المحور الواحد، الذي يسعى لإبراز الموضوع بمختلف القوالب الفنية، مثل الدراما، والحوار، والأغنية، والتحقيق، والرسوم، والصور، وعناوين الصحف، واللقطات الأرشيفية، مع إضفاء عناصر الحركة والتنوع والانتقال بين اللقطات والمواقف والفقرات، وإبراز التناقض في الآراء والمواقف المختلفة، وتحقيق التشويق والقلق والترقب، وتعميق التفاصيل والشرح والتوضيح وعقد المقارنات، ليعطي معلومات شاملة عن مشكلة معينة أو موضوع معين. وهو يرتبط بذاتية المنتج وأسلوبه الخاص بتوصيل فكرته إلى الجمهور.

## -برنامج التحقيق التلفزيوني :

وهو البرنامج الذي يعرض الموضوعات بأسلوب يتسم بالعمق، استناداً على التحليل الواقعي، ولقاء الأشخاص أصحاب العلاقة، والمعايشة الحقيقية، في المكان والزمان والظروف والأشياء ذات الدلالة.

## وهو ثلاثة أنواع أساسية:

\* الأول: التقرير الإخباري: وهو يستلزم الحيوية والسرعة والعرض المختصر.

\* الثاني: تحقيق الحدث: وهو التحقيق الذي يبحث عما وراء الأحداث الآنية، ويوضح الخلفيات، والعلاقات الكامنة، والأسباب غير الظاهرة، وهو مثل التحقيق الصحفي الذي يركز على إجابة سؤال (ماذا؟) ولا يكتفي بإجابة أسئلة الخبر الصحفي (من؟)، (متى؟)، (ماذا؟)، (أين؟).

\* الثالث: تحقيق المعالم: وهو لا يستلزم أن يكون هناك حدث يبني عليه البرنامج، وهو يشمل أنواع متعددة، مثل تحقيق المشكلات، تحقيق الإنجازات، تحقيق الشخصية، تحقيق المكان، تحقيق الاستفتاء، التحقيق التاريخي.

وبرامج التحقيق التلفزيوني أو ما تسمى ( بالبرامج الوثائقية ) أو ( الصحافة الاستقصائية ) هي أعلى البرامج التلفزيونية مهنيةً وحرفيةً، وأكثرها تكلفةً، وأعمقها تأثيراً.

**المحاضرة رقم ( 02 ) :**

## أسس تقديم البرنامج التلفزيوني:

يعتمد نجاح أي برنامج تلفزيوني على (كاريزما) المقدم، إذ مهما كان الإعداد جيداً والديكور مبهرًا، والمؤثرات السمعية والبصرية رائعة، يظل المقدم هو المحور الأساسي لإنجاح أي برنامج تلفزيوني.

وخرجت علينا بعض المحطات العربية مؤخرًا ببعض المقدمين الذين لم يتمرسوا مهنة وتقنية التقديم، ما أضع جهود القائمين على تلك المحطات، وسبب إفقارًا للموارد المالية، نظرًا للبدخ الواضح على بعض هذه البرامج وعدم وجود مردود معرفي ولا مالي.

وإذ ندرك أهمية حضور المقدم ولباقته في التعامل مع الجمهور ومع الضيف، فإننا ندرك أيضًا أهمية ثقافة المقدم وخلفيته العلمية والمهنية، وقدرته على التواصل مع الجمهور عبر العين، وعدم الضياع بين سطور جهاز القراءة، وأهمية إظهاره لضيفة بالصورة اللائقة، وتجنب ما قد يضايق الضيف من حيث طرح أسئلة الإثارة .

— طبقًا لنظرية الدوان حول الذات التي يمارسها بعض المقدمين — أو الاستهزاء برأي الضيف إن خالف رأي أو فكر المقدم، فإن البرنامج يظل مستندًا على المقدم. كما توقف أحد البرامج مؤخرًا بسبب عدم التزام المقدم بمهنية التقديم التلفزيوني. و مازال الفضاء مزدحمًا ببعض المقدمين الذين لا يقدمون شيئًا جديدًا، وإن قدموا فكرة جيدة، فإنهم "يحقونها" بعدم التقديم اللائق الذي يحترم عقلية المشاهد، ومن أمثلة ما نشاهده هذه الأيام في بعض التلفزيونات العربية :

1- عبادة المقدم لنفسه، ودورانه حولها، دونما اعتبار للموضوع الذي يقدمه ولا أهمية يقدمها للمشاهدين.

2- التمثيل الواضح — لدى بعض المقدمات — واستعراض المخرج للملامح من جسدها دونما مبرر، أو قيامها بتسبيل عينيها عندما يتحدث الضيف، أو قيامها ب"غمز عينيها" للانتقال من فقرة إلى أخرى، وهذه من الأمور غير المهنية وتتعارض مع أخلاقيات العمل التلفزيوني.

3- كثرة "الردح" والصراخ في بعض البرامج التي تبث على الهواء، ونحن ندرك أن التلفزيون وسيلة إقناع، وله لغته الخاصة عبر الصورة والكلمة، ولا يمكن أن يقتنع المشاهد بأسلوب الردح أو الصراخ، حيث يمكن أن نرى

المقدم يستخدم يديه ورجليه ورموشه وحواجبه، بل ويلجأ أحياناً إلى "اللطم"، كل ذلك من أجل أن يقول للمشاهدين: أنا لدي نهج جديد في التقديم، وهذا أسلوب طارد للمشاهدين، بل ويجلب السخرية والتأفف من المقدم وللحظة أيضاً، ولقد توقفت بعض إحدى المحطات العربية لأنها خالفت النهج الإعلامية التي تُدرّسها في الجامعة.

4-تدني ثقافة المقدم، وظهوره في موقف الضعف عندما يأتي بضيف له خبرة في الثقافة أو الفن أو العلوم الاجتماعية، حيث نجد المقدم يرتجف، ويريد إنهاء البرنامج بأقصى سرعة، كما نجده يتقيد بأسئلة المعد، ويقراها قراءة مدرسية، دونما تجاوب أو اندماج في الموضوع الذي يطرحه مع الضيف. وهذه النوعية من المقدمين والمقدمات لا يضيفون شيئاً في هذا الفضاء المزدهم، وهم في الأغلب يعتمدون على التلقين من المعد عبر سماعة الأذن، حيث نلاحظ الارتباك الواضح على وجوههم أثناء البرنامج.

5-ضعف اللغة العربية لدى كثيرين من مقدمي البرامج، وهذا يخالف أساسيات البث، بل لقد تحولت محطات بأكملها إلى محطات ناطقة باللهجة المحلية، في مخالفة للقوانين المحلية التي تؤكد ضرورة استخدام اللغة العربية الفصحى كلغة للإعلام والتعليم، ونلاحظ الارتباك عند هؤلاء عندما يأتي بيان من جهة رسمية بلغة عربية فصحى. ولقد تسرع الكثير من الشباب في الظهور على الشاشة دون تدريب.

6-إن الانتقائية، وعدم وجود لجان لقراءة النصوص أو مشاريع البرامج في بعض المحطات العربية، يساهم في "تمرير" بعض البرامج "المزاجية" غير الهادفة، أو إنما تأتي مجاملة لشخص ما "مرضيّ عنه"؟! أو تلك البرامج "المنسوخة" عن برامج أجنبية لا تناسب الذوق العربي، ولا تتفق مع أخلاقيات شعوب المنطقة العربية، مع الإشارة إلى تسابق بعض المحطات العربية - لكسب الإعلان - في تقديم بعض "النجوم"، خصوصاً المطربين والمطربات والممثلين والممثلات لتقديم البرامج. وهذا أمر يحتاج إلى وقفة، فقد يكون المطرب أو الممثل أو المطربة أو الممثلة جيدين في الغناء على المسرح، ولكنهم لا يتقنون أساسيات التقديم. ولقد ظهرت برامج -لمرة واحدة - وفشلت لأن المقدم أو المقدمة لم يكن في المستوى اللائق للتقديم.

8-التقديم التلفزيوني يعتمد على حسن استواء وجه المقدم، وعدم وجود تشوهات خلقية في صوته أو صورته.

### -موهبة التقديم:

إن التقديم التلفزيوني مهمة ليست بالسهلة، وتحتاج إلى موهبة فطرية تؤسس بالاطلاع والتدريب، بل وتحتاج إلى توجيه من قبل أصحاب المحطات المتخصصة. لأن المشاهد - والإنسان - عموماً يحكم على الصورة الأولى، أو الانطباع الأول، فإذا ظهر المقدم بصورة غير مقبولة، فإن المشاهد لن يدير مؤشر التلفزيون على المحطة مرة ثانية.

## - برامج مقترحة للراديو والتلفزيون مع سكريبت للحلقة الأولى:

### - أفكار البرامج :

#### 1- برنامج للتلفزيون: "وتعاونوا"

مسابقات تطوعي: مجموعة فرق تطوعية تشارك بأفكار لخدمة محتاجين في المجتمع العربي ثم تتسابق في تنفيذ الأفكار والفائز يختاره الجمهور وأعضاء تحكيم البرنامج. يذهب مبلغ الجائزة -والتي تكون من التصويت والتبرعات والإعلانات- لبناء مدرسة للاجئين. على قناة MBC .

#### 2- برنامج للراديو: "الوتر الخامس"

يهدف البرنامج لإحياء الموسيقى العربية الكلاسيكية عبر استعراض كل ما يخص الموسيقى العربية الكلاسيكية. تقديم معلومات خفيفة في سياق الحلقات عن تاريخ وقصص الآلات والأغنيات والموسيقيين وأنواع الموسيقى واستحضار أجمل القصائد التي تغنت بالموسيقى وعُنت.

#### 3- برنامج للتلفزيون: "وعي"

يستهدف الطفل، فلم كرتوني يرفع وعي الطفل الأخلاقي وتعليمه بقالب ترفيهي. قناة أجيال السعودية وبراعم.

### أولاً: برنامج للتلفزيون

#### - اسم البرنامج: "وتعاونوا"

- فكرته: خمسة فرق تطوعية تشارك بأفكار لخدمة محتاجين في المجتمع العربي دون إحراج للمحتاج أو إظهار لهويته. تتسابق الفرق في تنفيذ الأفكار والفائز يختاره الجمهور وأعضاء تحكيم البرنامج، ويذهب مبلغ الجائزة -والتي تكون من التصويت والتبرعات والإعلانات- لبناء أو ترميم مدرسة للاجئين العرب في لبنان.  
- المدة والدورية: كل شهر رمضان. 15 دقيقة يومي لمدة 15 يوم خلال شهر رمضان المبارك الساعة 12:30 فجرًا.

- القناة وسياستها: MBC, مركز تلفزيون الشرق الأوسط, قناة متابعة لشريحة كبيرة من العرب. وتسعى "مجموعة MBC" من خلال مبادرة "MBC الأمل" قسم "المسؤولية الاجتماعية" لترجمة القيم والممارسات الأخلاقية إلى أفعال، وتحويل القنوات والأفكار الإيجابية إلى مبادرات فاعلة تصب في خانة مختلف القطاعات الإبداعية والحيوية على غرار: البيئة، والتعليم، والقضايا الإنسانية، وصقل وتنمية الطاقات المواهب الشبابية، ودعم ريادة الأعمال، وغيرها من القطاعات المنتجة.

#### - القالب: واقعي مسابقات Reality Show

#### - نوع السكريبت: Show Format

- هدف البرنامج: يدعو الناس لمساعدة بعضهم البعض ومد يد العون لمن يحتاج منهم والبحث عن

من يريد المساعدة. نشر ثقافة التطوع والعمل الخيري في الوطن العربي. اختيار شهر رمضان لأنه شهر خير يهتم الناس به بالصدقة. بالإضافة إلى أن برامج المسابقات تنشط ويكثر عدد متابعيها خلال هذا الشهر.

-الجمهور: العرب حول العالم.

-اللغة: الفصحى المبسطة.

- ملائمة الفكرة للوسيلة: قناة MBC تمتلك إمكانية إنتاج البرنامج وتوفير كل ما يحتاجه من مواد وتسهيلات وتمويل المتطوعين لمساعدة من يريدون, خاصةً من خلال مبادرة الأمل. كذلك القناة متابعة من ملايين العرب خاصةً خلال الشهر الفضيل وذلك يخدم الفكرة بالوصول لأكثر عدد. بالإضافة إلى أن البرنامج يخاطب حاسة النظر بالمقام الأول تم اختياره للتلفزيون.

-الموسيقى: شارة البداية والخلفية وشارة النهاية: موسيقى أغنية "بلاد العرب أوطاني" تبرع بعملها وتفصيل حقوق أصحابها الفكرية للبرنامج الفنان البحريني أ. خالد الشيخ.

هذا النوع من البرامج قليل إن لم يكن نادر, فغالب القنوات التي تقدم برامج المسابقات يكون إطار البرنامج فني أو ثقافي وقلما نجد مسابقات للتطوع وخدمة المحتاج دون إحراج للمحتاج أو إظهار لهويته. المعالجة

المبدئية لأول ثلاث حلقات

الحلقة الأولى

فقرة 1	مقدمة للبرنامج والحلقة يبدأ المذيع بعد التحية بالتعريف بالبرنامج وال 5 فرق التطوعية المتسابقة وتعريف بلجنة الحكم. يتم إعطاء الفرق 10,000 ريال لكل فريق لتطبيق فكرته خلال مدة البرنامج.	3 ق
فقرة 2	الفرق الأول والثاني يشرحون فكرتهم ولماذا اختاروها.	5 ق
فقرة 3	الفرق الثالث والرابع والخامس يشرحون فكرتهم ولماذا اختاروها.	5 ق
فقرة 4	خاتمة: مختصر لما سيقوم به الفرق الخمسة.	2 ق

الحلقة الثانية

فقرة 1	مقدمة بالحلقة: إعادة تعريف بالفريق الأول وعملهم	1 ق
فقرة 2	الفريق الأول يتناقشون حول ترتيب العمل بينهم ثم يشرح بالنهاية طريقة توزيع المبلغ والمهام وكيفية عمل جدول لترميم بيت خلال شهر والأماكن التي سيذهب كل واحد لها لإحضار معدات البناء.	5 ق
فقرة 3	تقرير عن تنفيذهم	7 ق
فقرة 4	خاتمة: مختصر لما تم تنفيذه.	2 ق

الحلقة الثالثة



فقرة 1	مقدمة بالحلقة: إعادة تعريف بالفريق الثاني وعملهم	1 ق
فقرة 2	الفريق الثاني يتناقشون حول ترتيب العمل بينهم ثم يشرح بالنهاية طريقة توزيع المبلغ والمهام وكيفية عمل جدول لكسوة المدرسة لخمسة أسر فقيرة واختيار الأسر والأماكن التي سيذهب كل واحد لها لإحضار كسوة المدرسة و مستلزمات المدرسة.	5 ق
فقرة 3	تقرير عن تنفيذهم	7 ق
فقرة 4	خاتمة: مختصر لما تم تنفيذه	2 ق

الفكرة بدأ الإعداد لها من شهر جمادى الأولى في شهر رمضان المبارك للعام 1437هـ:

أ- خلال شهر جمادى الأولى تم الإعلان عن من لديه فكرة تطوعية وقادر على إتمامها خلال مدة لا تتجاوز شهرين وأن يكون عدد الفريق أربعة أشخاص, التقدم بإرسال إي-ميل وسيتم التواصل معه. تم الإعلان في قناة MBC والقنوات التابعة لها وعلى حساباتها في مواقع التواصل الاجتماعي وعلى صفحة الموقع الرسمي.

ب- في شهر جمادى الآخرة تم تجميع ملفات ل 42 فرق تم عرضها على محكمين البرنامج وهم:

- 1- الدكتور عادل الشامري، الرئيس التنفيذي لمبادرة زايد العطاء .
- 2- المهندس تامر وجيه سالم رئيس مجلس إدارة الجمعية المصرية للعمل التطوعي.
- 3- الإعلامي السعودي أحمد الشقيري .
- 4- الباحثة الكويتية الدكتورة سعاد الفريح، حاصلة على جائزة رواد العمل التطوعي في الوطن العربي 2015.

وتم اختيار خمسة فرق من بين 42 فريق:

أ- الفريق الأول مكون من 4 أفراد: أحمد وأخته ليلي وصديقيهما علي وسعود في جدة بالمملكة العربية السعودية. فكرتهم التطوعية: ترميم بيت رجل فقير يعول خمسة أبناء وأمهم. سقف البيت متهالك والمطبخ بلا توصيلات ماء وغاز بالإضافة إلا أثاث بسيط جداً ومتهالك.

ب- الفريق الثاني مكون من 4 أفراد: الصديقات فاطمة وبسنت وسمر وكاميليا من مصر. فكرتهم التطوعية: كسوة المدرسة لخمسة أسر فقيرة في محافظات جنوب الصعيد بمصر. تم حصر 14 طفلاً في خمسة أسر يحتاجون مستلزمات المدرسة من ملابس وقرطاسية ورسوم دراسية .

ج- الفريق الثالث مكون من 4 أفراد: السيدة خالدة وأبناءها علي ومُحَمَّد وفتححي من اليمن. فكرتهم التطوعية: دعم مشروع لأم أيتام تعول ستة أبناء بينهم طفل معاق. الأم تقوم بخياطة الملابس وتحتاج لماكينات وأقمشة

ولوازم الخياطة. بالإضافة إلى نقص مستلزمات طبية لابنها المعاق.

د- الفريق الرابع مكون من 4 أفراد: الأصدقاء سالم من البحرين وجاسم من الكويت وعبد الرحمن وسعد من السعودية. فكرتهم التطوعية: حفر بئر بمضخة في جيبوتي بالتعاون مع منظمة الدعوة الإسلامية الرائدة بالعمل الخيري بالعالم العربي .

هـ- الفريق الخامس مكون من 4 أفراد: الأطباء العراقيين د.هردي جراحة العظام و د.حسين أخصائي باطنية والسوري د.مُحَمَّد استشاري الأمراض الجلدية والسوداني د.خالد استشاري طب وجراحة العيون أطباء لعلاج اللاجئيين في الأردن ولبنان لمدة شهر بالمجان.

ج- خلال شهري رجب وشعبان سيتم تصوير البرنامج داخل الاستديو وخارجه لتصوير التقارير.

د- 1 رمضان ستبث الحلقة الأولى و تكون الحلقة الخامسة عشر والأخيرة على الهواء مباشرة.

-عملية البحث :

1- البحث عن رواد العمل التطوعي الخيري العربي والتواصل معهم ليحكموا في البرنامج.

2- التأكد من صحة الحالات المقدمة من قبل الفرق بالذهاب لهم.

-ملخص التقرير في السكريت:

التقرير الأول: يبدأ المذيع بالتعريف بالفريق الأول وبفكرتهم ثم يقوم أحمد بالتحدث بجانب البيت الذي سيقومون بترميمه يحكي بمختصر ما سيقومون به. ثم الفريق الثاني حيث تتحدث فاطمة عن فكرة فريقها بجانب إحدى المدارس في الصعيد. ويختتم المذيع بالتوفيق للفريقين.

التقرير الثاني: يبدأ المذيع بالتعريف بالفرق وبفكرتهم ثم يقوم شخص من الأعضاء في كل فريق بالحديث؛ السيدة خالدة بجانب بيت أم الأيتام وسالم بجيبوتي وأخيراً د. هردي بجانب إحدى المخيمات. بالأخير يتمنى المذيع للفرق بالنجاح.

## سكريت برنامج "وتعاونوا"

### الحلقة الأولى

ملخص الحلقة: مقدمة للبرنامج وعرض فكرة الفريق الأول.

مدتها الزمنية: 15 دقيقة.

القالب: واقعي Reality Show: مسابقات تطوعي.

نوع السكريت: Show Format.

تقديم: منى أبو سليمان

إعداد: لولوة العنزي

## -فريق الإنتاج : Teamwork Production

يتكون فريق الإنتاج في مجال إنتاج البرنامج التلفزيوني التعليمي من:

1. المنتج.
2. المخرج.
3. مساعد المخرج.
4. مهندس الصوت.
5. فني الإضاءة.
6. مدير الاستوديو.
7. مصمم الديكور.
8. مدير الأرضية.
9. المصورين .
10. مدرس متخصص .

### -المنتج **Producer**:

يضع المنتج فكرة البرنامج التلفزيوني، ويقدر ميزانية الإنتاج، ويتعاون مع المؤلف في إعداد النص التلفزيوني، ويعين المخرج الذي يقوم بإخراج البرنامج.

### -المخرج **Director**:

يرأس المخرج فريق العمل وهو الذي يضع خطة العمل، وله دور مهم في وضع اللمسات الأخيرة على النص التلفزيوني ، والتشاور مع المنتج ومدير الإضاءة ومهندس الصوت والديكور، واعتماد التصميمات والخطط المتعلقة بإنتاج البرنامج التلفزيوني.

### -مساعد المخرج **Director Assistant**:

يقوم بمساعدة المخرج في مراحل الإنتاج المختلفة.

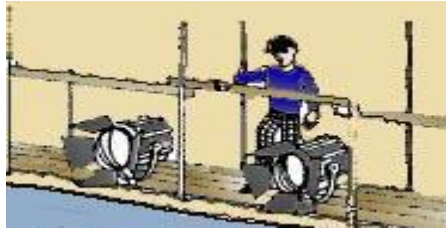
### -مهندس الصوت **Audio Engineer**:

يقوم بإعداد الأشرطة الصوتية مسبقاً وإعداد أجهزة التحكم في الصوت واختبار مكبرات الصوت لتحقيق توازن بين مصادر إخراج الصوت ومزج نظام الأصوات.

### -مدير الإضاءة **lighting Manager**:

هو فني الكهرباء الأساسي في موقع التصوير والمسئول في كل ما يختص بالإضاءة ، بما فيها عمل قائمة بكل

معدات الإضاءة المطلوبة في تصوير الفيلم ، وتجهيز الإضاءة في كل لقطة كما خطط لها مدير التصوير و يقوم بالإشراف على عملية تعليق وتركيب أجهزة الإضاءة وتكثيف وضع الأجهزة للوصول إلى درجة الإضاءة المناسبة.



### -مصمم الديكور Visions Designer:

يقوم بالإشراف على تنفيذ تجهيزات المناظر.

### -مدير الأرضية Studio Manager:

يقوم بدور المخرج على أرضية التصوير ويقوم بتوصيل التعليمات إلى الممثلين كما تصدر من المخرج، ويكون مسئول عن الأزياء والتسهيلات.

### -مدير التصوير Director of Photography:

وظيفة مدير التصوير هي ترجمة رؤية المخرج على الشاشة بناء على مناقشاتهما معاً. وهو يلعب دوراً حيوياً للغاية في موقع التصوير من خلال مسؤوليته عن الإضاءة ، وتكوين الصورة أثناء عملية التصوير. كما أنه يتحكم بدرجة كبيرة في تصميم الموقع ، وبالتالي في تصميم الصورة المرئية النهائية للفيلم . أي أنه يقوم بتقديم تفسير بصري من الصور المتحركة للصفحة المكتوبة في السيناريو تبعاً لرؤية المخرج . وتقع في دائرة مسؤولياته أيضاً اختيار نوع نيجاتيف الفيلم ، ومعدات الإضاءة ، وعدسات الكاميرا. وموافقة مدير التصوير ضرورة على الديكور، والإكسسوارات ، والملابس ، والشعر، والماكياج، وهو يعمل بالتعاون مع المصور Camera operator ، وكبير عمال الإضاءة gaffer، والماشنيست key grip .

لهذا فإن مدير التصوير يأتي تالياً في الأهمية بعد المخرج مباشرة ويكفي أن طريقة إنجازه للعمل تحدد مدى الالتزام بمداول التصوير وبالتالي بحدود الميزانية .

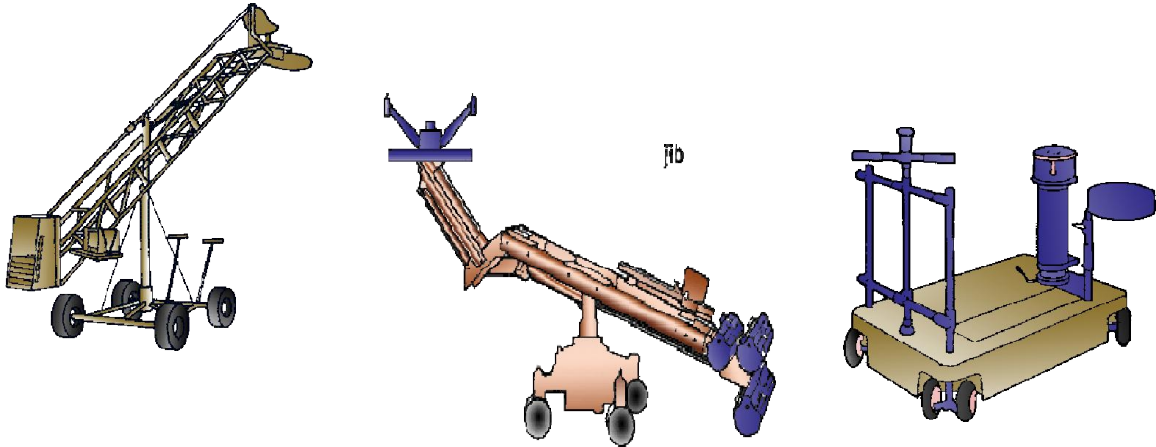


### -المصور Camera Operator:

هو المسئول عن التصوير بالكاميرا ، وحركتها ، وضبط بؤرة العدسة ، وأي أمر يتعلق بما هو موجود داخل الكادر الذي تراه الكاميرا أثناء التصوير . كما يمكنه أن يطلب إيقاف التصوير اذا أحس بأن اللقطة لا يتم تصويرها بالشكل المتفق عليه مع المخرج ومدير التصوير .

### -الماشينست Key Grip:

هو المسئول عن تجهيز معدات تحريك الكاميرا في مكان التصوير , ومن مهامه الضرورية أن يقوم بتنفيذ حركات الكاميرا على الحاملة dolly ، أو ذراع الكاميرا boom ، أو الرافعة crane ، أو الشاريو Tracking . أثناء التصوير بناء على قرار المخرج ومدير التصوير.



## -المحاضرة رقم ( 03 ) :

### -التصوير التلفزيوني:

أتاح أسلوب التصوير للمخرج السينمائي الفرصة لأن يحرر المتفرج من التقييد بوجهة نظر واحدة فقط لما يراه , فهو يستطيع أن يري نفس الموضوع من أكثر من زاوية , حيث تقدم له كل لقطة جديدة زاوية جديدة يراها من خلال عين الكاميرا المتجولة دوماً . ومن أحد المفاهيم الأساسية في صناعة السينما هي أن الكاميرا كثيرة الحركة تُبقي المتفرج في حالة إثارة دائمة .فبالرغم من أنه يكون جالساً مستريحاً في مقعده , إلا أنه يفضل الانتقال من مشهد لمعركة حربية , إلى حجرة صغيرة تضم عاشقين , ومن ثم إلى حقل ريفي ملئ بأعواد الذرة مثلا , لأن ذلك يشعره بأنه في حالة حركة دائمة ويحرره من قيود المكان . وبوجه عام يجب على المخرج جذب انتباه المتفرج إلى أهم العناصر في الكادر في أية لحظة من الفيلم , فهذه القاعدة هي جوهر فن الإخراج . وربما يكون هذا العنصر شخصاً أو شيئاً أو مكاناً , المهم أن عليه أن يقرر قبل التصوير الأولويات الدرامية التي سيقدمها للمتفرج .

### ونستطيع أن نقول أن هناك طريقتين أساسيتين لإخراج أي موضوع :

-الأولى : هي تغيير وضع الكاميرا حتى تصبح علي مسافة مناسبة من الموضوع والتقاط صورته بالعدسة المناسبة .

-والثانية : هي تغيير العدسات من لقطة لأخرى , مع اختيار العدسة ذات البعد البؤري المناسب , دون تحريك الكاميرا .

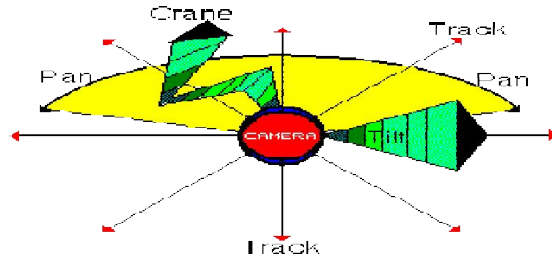
### -حركة الكاميرا :

هي اللقطة التي تتحرك فيها الكاميرا , لتظهر الصورة , وكأنها تتحرك أو تبدل اتجاهها , أو لتغير من منظور المتفرج . ولقد سمحت إمكانية تحريك الكاميرا داخل اللقطة للمتفرج , أن يتابع حركة ممثل , أو سيارة مثلا , أو أن يشاهد الشيء المصور من وجهة نظر الممثل شخصيا أثناء حركته . وهو ما يقود انتباه المتفرج إلى الأجزاء التي يريد المخرج أن يلفت نظره إليها .

وتعد الحركة هي جوهر الإخراج السينمائي ,وتشكل داخل اللقطة أداة قوية للسرد السينمائي,وذلك لسببين :

-أولاً- أنها تساعد على توليد نوع من الطاقة والتوتر خلال الحدث .

-ثانياً- تسمح بالإبقاء على حجم الموضوع المراد تصويره أثناء اللقطة ، أو تغييره , بدلاً من القطع للقطعة جديدة.



ويمكن أن تأخذ حركة الكاميرا عدة أشكال سواء كانت تصور وهي على حامل ثابت في مكانها خلال اللقطة الواحدة , أو تصور وهي على حامل يتحرك أيضا :

-أولاً- الحركة التأسيسية بديستل **Pedestal**:

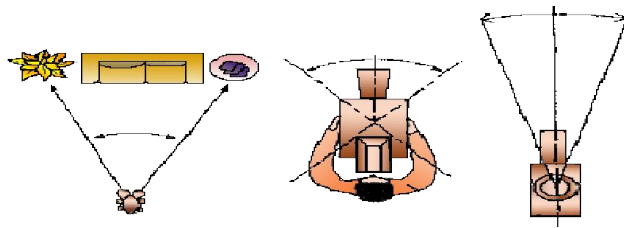
وتعني حامل الكاميرا إلى الأعلى أو الأسفل بحيث تتناسب اللقطة مع مستوى النظر للكاميرا. وهذه الحركة في الغالب تتم في بداية التصوير، حيث يحدد المخرج مستوى النظر للقطعة بناء على الموضوع والهدف منها.

-ثانياً - حركة الكاميرا وهي على حامل ثابت :

تنقسم حركة الكاميرا وهي على حامل ثابت الى نوعين :

**1- الحركة الأفقية البانورامية : Movement Pan**

وفيها تتحرك الكاميرا حول محورها الأفقي في حركة استعراضية - مع ثبات محورها الرأسي - من اليسار إلى اليمين Pan Right أو من اليمين إلى اليسار Pan Left , وهي ثابتة في مكانها فوق الحامل .



تستخدم الحركة الأفقية البانورامية للأغراض التالية :

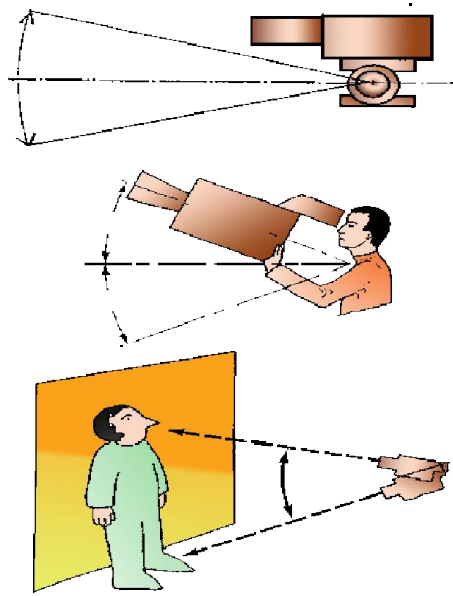
أ - لمتابعة ممثل يتحرك حركة أفقية ، مثل جندي ينتقل من نقطة يهتمي بها إلى أخرى .

ب - لربط موضوعين أو حدثين، من الأهمية الربط بينهما في لقطة واحدة ، مثل لقطة يكتشف فيها رجل وجود لص في غرفة نومه.

ج - لخلق وجهة نظر لشخص يفحص منطقة ما بحثاً عن شيء محدد ، مثل رجل شرطة ، يسمح منطقة واسعة بحثاً عن لص هارب.

## 2- الحركة الرأسية : Tilt Movement

وفيها تتحرك الكاميرا حول محورها الرأسي - مع ثبات محورها الأفقي - من أسفل إلى أعلى tilt up أو من أعلى إلى أسفل tilt dow.



-تستخدم الحركة الرأسية للأغراض التالية :

أ - لاستعراض مبنى مرتفع ، برج مثلاً أو مئذنة .

ب - لمتابعة حركة صاعدة أو هابطة ، مثل رجل يصعد أو يهبط سلم ، أو لمتابعة سقوط جسم إلى أسفل .

ج - لربط موضوعين مرتبطين ببعضهما في نفس اللقطة ، مثل عالم يقف ليشاهد إطلاق صاروخ اشترك في تصميمه .

د - لخلق وجهة نظر لشخص يتطلع لأعلي ، مثل رجل أمن يراقب نوافذ المبنى الذي يجرسه .



-ثالثاً - حركة الكاميرا وهي على حامل متحرك :

تختلف أنواع حركات الكاميرا وهي على حامل متحرك تبعا لنوعية الحامل المثبتة عليه وهو :

1 - الكاميرا مثبتة على جسم المصور :

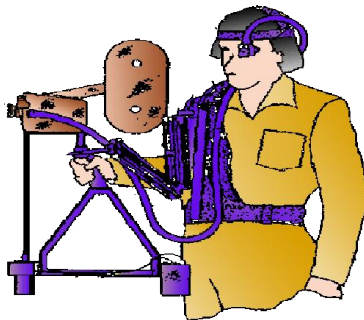
أ- حركة الكاميرا المحمولة باليد : **Hand held**

كما يتضح من الاسم هي الحركة التي يحمل فيها المصور الكاميرا بيده ، ويتحرك لتصوير اللقطة . وعندما يكون المصور محترفاً ، يمكن أن تكون حركة الكاميرا ناعمة ، وبالذات عند استخدام عدسة ذات بعد بؤري قصير **Wide angle lens** . و تعد الكاميرا المحمولة هي التقنية الأمثل لتصوير لقطة تعبر عن وجهة نظر شخص في حالة نفسية مرتبكة : مختل نفسياً ، سكران ، مدعور .. الخ .



ب - حركة الكاميرا المحمولة باليد على حامل : **Steadicam**

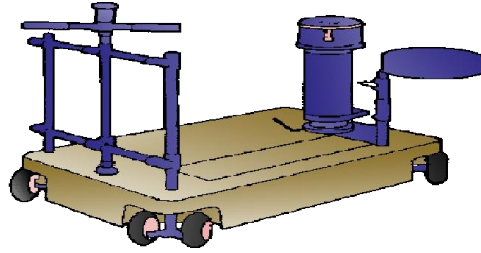
وهي تشبه الكاميرا المحمولة باليد ، حيث أن هناك شخصا يحمل الكاميرا ، ولكن مع الفارق أن الكاميرا موضوعة على جهاز ماص للصدمات يسمى **Steadicam** . وتستخدم هذه الحركة لمتابعة الممثل بما فيها أثناء صعوده للسلام والمرور من الفتحات الضيقة ، بل وفي أي مكان بنعومة فائقة . ولكنها مكلفة ، لأنها تتطلب مصوراً مدرباً تدريباً عالياً ، مع استخدام معدات خاصة .



2 - الكاميرا مثبتة على منصة :

## أ - حركة التتبع : Dolly

هي حركة الكاميرا وهي مثبتة على منصة ذات عجلات ، ويطلق عليها " دوللي ". وهناك أشكال وأحجام متعددة لهذه المنصة ، تبدأ من الكرسي المتحرك ، وتنتهي بالتجهيزات الضخمة ، المزودة بمقاعد للمخرج ، والمصور ، ومساعد المصور . وهذه الحركة ، هي الحركة الشائعة ، والأكثر استخداما في تحريك الكاميرا بحرية كاملة داخل الأستوديو وهي تستخدم لتقريب وإبعاد الجسم المصور.



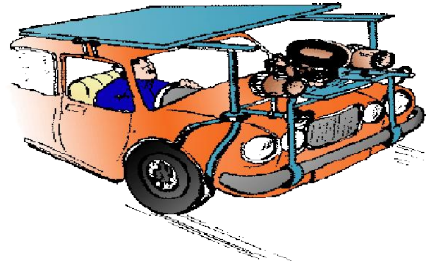
## ب - حركة التتبع : Tracking

في هذه الحالة تثبت الكاميرا على منصة تتحرك علي قضبان حديدية في اتجاه محدد لتصاحب الممثل المراد تصويره ، وتتحرك موازياً له ، عندما تكون سرعته والمسافة التي يقطعها أكبر من إمكانيات الحركة الأفقية للكاميرا . وتمكن الحركة الموازية ، المصور من التقاط تفاصيل وردود فعل الشخص الذي يتم تصويره .



## ج- الحركة المصاحبة : Traveling

في هذه الحالة توضع الكاميرا على أي نوع من المركبات مثل سيارة ، أو شاحنة ، لمتابعة ممثل يقود سيارته ، أو حتى يجلس داخلها مثلا .



وتنقسم هذه الحركة إلى :

أ - حركة اقتراب أو ابتعاد : عندما يقف الممثل ثابتاً , إما تقترب منه الكاميرا تدريجياً لإظهار مزيداً من التفاصيل , أو تبتعد عنه لإستيعاب جزء أكبر من المكان أو الحركة حوله .

ب - حركة متابعة أمامية أو خلفية : عندما يتحرك الممثل , تتابعه الكاميرا بأن تتحرك أمامه بنفس السرعة محافظة على المسافة بينهما بقدر الأمكان وتتجه نحوه لتصويره طوال الوقت , وأحياناً ما تتم هذه المتابعة من الخلف .

ج - حركة متابعة جانبية : قد تتابع الكاميرا الممثل الذي يجرى أو السيارة التي يجلس داخلها أو سواهما وهي تتحرك بشكل متوازي له , وهي مثبتة على منصة تتحرك على قضبان ممتدة لمسافة طويلة , أو على سيارة مجهزة خصيصاً لهذا الغرض , من أحد الجانبين وبنفس السرعة .

3 - الكاميرا مثبتة على رافعة Crane :

يمكن الجمع بين حركتين أو أكثر مما ذكرنا في أثناء تنفيذ لقطة واحدة , اذا دعت الضرورة لذلك , كأن تقوم الكاميرا بحركة تتبع Tracking مع حركة أفقية Pan في وقت واحد , ولذلك فإن الكاميرا توضع على رافعة أو حتى على طائرة لتنفيذ هذه الحركات المركبة .

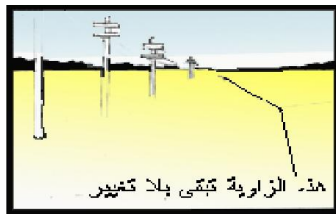


## -استخدام حركة الكاميرا أم القطع في المونتاج :

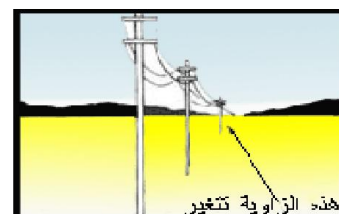
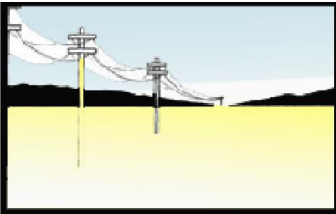
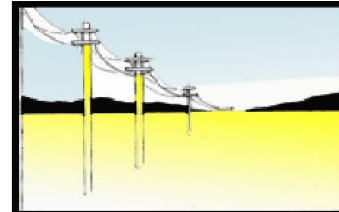
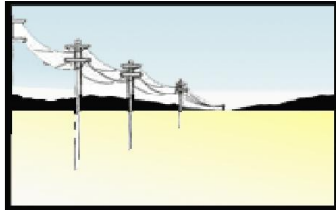
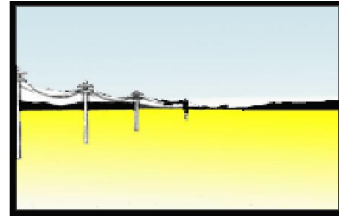
يعتمد اتخاذ قرار استخدام الحركة ، بدلا من القطع إلى لقطة ثانية ، على رغبة المخرج في رؤية الحدث من وجهة نظر جديدة . والقطع يحرك المخرج داخل المكان فوراً ، بينما الحركة تأخذ وقتاً أطول ، لأن كلا من الكاميرا ، والممثلين يتحركون في زمن حقيقي داخل المكان . لكن هذا التباطؤ لا يكون بالضرورة سيئاً ، حيث يمكن استخدامه لخلق توتر للمخرج ، بإعطائه الفرصة ليفكر ويتوقع . وفي كل الأحوال ، يجب أن يخدم اختيار القطع أو الحركة الهدف من اللقطة داخل المشهد.

## -استخدام حركة الكاميرا أم حركة عدسة الزووم ؟

يعتقد العديد من صانعي الأفلام الجدد في إمكانية استخدام حركة عدسة الزووم Lens Zoom ، بدلاً من حركة الكاميرا . ورغم أن حركة الزووم تحرك المخرج بعيداً أو قريباً من الموضوع المصور ، إلا أن ذلك يحدث عن طريق تكبير الصورة ، وتكون النتيجة نظرة مسطحة بسبب عدم تغير المنظور . وعلي الجانب الآخر ، تعطي الكاميرا المتحركة إحساساً واقعياً بالبعد الثالث ، حيث يتغير وضع مكونات مقدمة الكادر وخلفيته ، بالنسبة لبعضها البعض كما يحدث في الواقع.



هذه الزاوية تبقى بلا تغيير



هذه الزاوية تتغير

عند استعمال حركة العدسة الزووم لا يتغير المنظور

عند استعمال حركة الكاميرا يتغير المنظور

ومن بين المآخذ على استخدام حركة الزووم أن مقدمة الكادر ، وخلفيته ، يظهران مضغوطان في الأبعاد البؤرية

الكبيرة ، كنتيجة للتأثير المكبر للعدسة. ويقلل هذا أيضاً من الإحساس بعمق الصورة . وقد لا يلاحظ المتفرج العادي الاختلاف بين حركة الكاميرا وحركة العدسة الزووم من ناحية التكنيك ، ولكنه سوف يشعر بأن حركة الكاميرا تصنع تأثيراً مرئياً أكبر بكثير . لذا يجب أن تستخدم العدسة الزووم فقط عندما يكون استخدام حركة الكاميرا غير متاحاً ، وفي مثل هذه الحالات يصبح من أفضل الطرق لتنفيذ حركة الزووم أن تكون مقرونة بحركة أفقية Pan أو رأسية Tilt ، ان أمكن ذلك . عندها يمكن إخفاء التسطيح الذي تسببه حركة الزووم ، عن طريق خلق تغير طفيف في مقدمة الكادر وخلفيته . وللحصول على أقصى مرونة في المونتاج ، يفضل أن تبدأ حركة الزووم وتنتهي بصورة ثابتة .

### -اللقطات :

#### -تعريف اللقطة Shot:

هي أصغر وحدة في الفيلم، وهي الوحدة التي يتم على أساسها بناء المشهد. وكل لقطة يجب أن يكون لها هدف داخل المشهد، وإلا يصبح من المفروض الإستغناء عنها.

#### -المشهد Scene:

المشهد هو الوحدة التي يتم على أساسها بناء الفيلم كله. ويتكون المشهد من سلسلة من اللقطات المنفصلة تحدث في المكان والزمان نفسه، و تظهر الأحداث وكأنها تحدث في أزمنتها الحقيقية، وخلال المونتاج يتم تجميع لقطات المشهد في تصميمات مختلفة، للتحكم في الحركة والسرعة والوضوح والتركيز فيما بينها.

#### -حجم الشيء المصور:

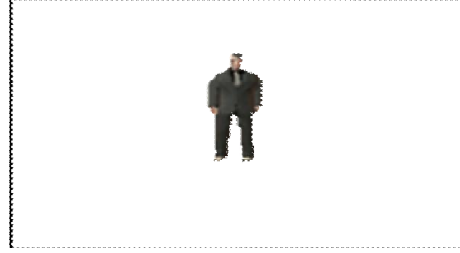
عندما نشير إلى حجم الشيء المصور، فنحن نعني حجم الشيء في علاقته بمساحة الصورة ككل. وهذه العلاقة هي التي تتحكم في استخدام اللقطة القريبة Close up، واللقطة المتوسطة Medium shot، واللقطة العامة Long shot. وهو ما يستخدم في لفت انتباه المتفرج للشيء المصور، أو إبعاده عنه.

#### -أنواع اللقطات :

#### -اللقطة العامة : Long shot

وهي اللقطة التي يظهر فيها حجم الشيء المصور صغيراً بالنسبة لمساحة الكادر ككل. وأحياناً يتم تسمية

اللقطة العامة , باللقطة التأسيسية Establishing shot , لأنها تُستعمل في استعراض الديكور, ولتحديد أماكن الشخصيات التي يتم تصويرهم فيها. ولأن الشيء المصور في اللقطة العامة يظهر صغيرا في الحجم, يمكن أن يُستعمل أيضا في صرف انتباه المتفرج عن هذا الشيء. بل إنه يصبح مثاليا في توصيل الإحساس بعزلة الشخصية التي يتم تصويرها. وهكذا نرى أن اللقطة العامة تُضعف من سيطرة المخرج على توجيه انتباه المتفرج, بل وتقلل من تأثير الحركة عليه. ولذلك يجب على المخرج تجنب استعمال هذا الحجم عندما يكون المطلوب توصيل تفاصيل مهمة في الكادر إلى المتفرج.



اللقطة العامة LS

### -اللقطة القريبة : Close up

اللقطة القريبة هي الحجم العكسي تماما لللقطة العامة, حيث يظهر الشيء المصور كبيرا بالنسبة لمساحة الكادر ككل, ولذا فهي عادة ما تستعمل للتأكيد على هذا الشيء المصور. وتعتبر اللقطة القريبة من أقوى الأدوات في يد المخرج, ولكن عليه ألا يستعملها بصفة متكررة, وبدون مبرر, لأن ذلك يضعف تأثيرها على المتفرج, وبذلك تفقد كثيرا من قوتها.



اللقطة القريبة CU

### -اللقطة المتوسطة : Medium Shot

كما يتضح من الاسم, اللقطة المتوسطة medium shot, تقع بين اللقطة القريبة close up , واللقطة العامة long shot. وعادة تبني الأفلام على التنوع في الاستخدام ما بين لقطات متوسطة , ولقطات عامة , ولقطات قريبة توجه عين المتفرج وتؤكد على الشيء المصور.



اللقطة المتوسطة MS

### -الأحجام المختلفة :

اختلفت الآراء بين السينمائيين في طريقة تقسيم وتحديد أحجام اللقطات. وإن كان التقسيم المشترك العام هو اللقطة العامة ، واللقطة المتوسطة، واللقطة القريبة. إلا أن هناك أحجاما أخرى مشتركة. لذا فقد تم الاتفاق على أن جسم الإنسان هو أنسب مقياس متعارف عليه، لتحديد هذه الأحجام في جميع أنحاء العالم.

### 1- اللقطة البعيدة : (ELS) Extreme Long Shot

هي التي تحتوي أكبر كم من المعلومات يمكن أن تصل إلى المتفرج، حيث أنها تعرض المناظر الطبيعية ، أو مكان ما من مسافة بعيدة. وفيها يبدو الشكل صغيرا داخل الكادر . ومن الممكن معرفة إذا كان الشكل بشريا، ولكن من الصعب التمييز بين هل هو ذكر أم أنثى. ويستخدم هذا الحجم غالبا في الإفتتاحية لتقديم معالم المشهد , حيث يكون التعرف على المنظر أهم من التعرف على الشخص أو الأشخاص. فالغرض منه هو معرفة "أين" و ليس المطلوب أن نعرف "من" . وهو وسيلة للحصول على ثروة من المعلومات العامة دون تفاصيل . وتعرف هذه اللقطة أيضا باللقطة العريضة the wide shot أو بالزاوية العريضة the wide angle، لأن معظم الكادر يشغله منظر وليس شخص، وتعرف أحيانا بلقطة الجغرافيا أو الموقع .



اللقطة البعيدة ELS

## 2- اللقطة العامة جدا : ( Very Long Sho )

t (VLS)

تستعمل أحيانا كلقطة تأسيسية shot Establishing في بداية مشهد ما ، لتوضيح المكان الذي يتم تصويره، ووضع كل ممثل داخله، لعدم إحداث إرباك للمتفرج في معرفة مكان كلا منهم في بقية لقطات المشهد. وفي هذا الحجم نتعرف على ملابس الشخص وجنسه . ولذلك فهو يستخدم على نطاق واسع عند الحاجة لتمييز شكل الجسم ككل بدون السمات الشخصية. ويمكننا أيضا رؤية جزء من الحركة ولكننا لا نميزها. ويظل الجزء الأعظم من الكادر متعلقا بالسمات الجغرافية والبيئية. وفي اللقطة البعيدة جدا يمكن نقل الشخص بسهولة من خلفية الكادر إلى مقدمته .



اللقطة العامة جدا VLS

## 3- اللقطة العامة : ( Long Shot (LS)

وهي اللقطة التي تحوي صورة شخص بكامل هيئته، من أخص قدمه إلى أعلي رأسه، مع جزء من المكان الذي حوله ، لذا سيظل هناك تأكيد على منطقة الخلفية والبيئة المحيطة . وبما أن الجسم الآن كبير بما يكفي للقيام بأية أفعال وحركات، فإن انتباه المتفرج يبدأ في الانجذاب له ، بل ويمكن رؤية حركة الرأس بوضوح بحيث يمكن تحديد العينين ..وغالبا ما يستخدم هذا الحجم مع شخص متحرك، يمشي مثلا أو يعدو أو يحرك يديه.



اللقطة العامة LS



#### 4- اللقطة العامة المتوسطة : (MLS Medium Long) Shot

وهي اللقطة التي تصور شخصا من ركبته حتى أعلي رأسه. وأحيانا ما تسمي باللقطة الأمريكية American Shot ، أو AS. وهي أولى اللقطات التي تقطع فيها حدود الكادر جسم الشخص المراد تصويره. ففي هذا الحجم يحيط بالشخص حيز علوي وجانبي , ويقطعه الحد السفلي للكادر إما فوق أو تحت الركبة. والاختيار بين فوق وتحت يعتمد على جنس وملابس الشخص وسرعة الحركة إن وجدت.

وغالبا ما يكون العامل الحاسم مع المرأة هو طول الفستان , واذا كان الشخص ثابتا يكون الحد فوق الركبة، وإذا كان متحركا يكون تحتها. وفي هذا الحجم يكون الشخص قريب بما يكفي لتميز طراز ملابسه وألوانها بل ويمكن تمييز درجات لون شعره وبشرته ولكن لا تظهر فيه حركة العينين بالوضوح الكافي لاستخدامها كدافع motivation للانتقال في مرحلة المونتاج .



اللقطة العامة المتوسطة MLS

#### 5- اللقطة المتوسطة : (MS) Medium Shot

هي التي تصور شخصا من وسطه حتى أعلي رأسه . حيث يقطع الحد السفلي للكادر أسفل الخصر والرسغ. وبذلك نستطيع تحديد عمر الشخصية ولون الشعر , بل من الممكن أيضا تحديد خامة الملابس. ولأننا يمكننا رؤية عيني الشخص بالكامل لذا يجذب محيط عينيه نظر المتفرج.



اللقطة المتوسطة MS

هناك تنوعات من اللقطة المتوسطة



اللقطة الثنائية shot Two

هي اللقطة التي تشتمل على شخصين



اللقطة الثلاثية Three shot

هي اللقطة التي تشتمل على ثلاثة أشخاص

### 6- اللقطة المتوسطة القريبة : Medium Close Shot (MCS)

هي اللقطة التي تصور شخصا من صدره حتى أعلي رأسه . أى أن الحد السفلي للكادر يقطع أسفل مفصل الذراع (أسفل الإبط) أو أسفل جيب الصدر بالنسبة لذكر يرتدي سترة أو بروز الصدر بالنسبة لأنثى. وتظهر تعبيرات الوجه هنا طاغية وعينا الشخص بارزتان. كما أن درجة لون بشرته يمكن تمييزها، وكذلك شكل الندوب على وجهه. ولأن العينان تقع على حدود الثلث الثاني من الكادر. يبقى لدينا مجال لحدوث شيء أو جزء من شيء لنراه في الخلفية، كذلك يمكن رؤية تسريحة الشعر وخامته بوضوح ، وكذلك مساحيق التجميل الموضوعة على الوجه.

### 7- اللقطة القريبة : Close Up (CU)

هي التي تصور شخصا من أكتافه حتى أعلي رأسه. أى أن الحد السفلي للكادر يقطع جذع الشخص المراد تصويره، في المنطقة من فوق مفصل الذراع إلى ما أسفل الذقن، بحيث يظهر شيء من كتف الشخص . وقد يقطع الحد العلوي الرأس أو لا يقطعها، ويعتمد هذا على جنس الشخص وتسريحة شعره. ويوجه انتباه المتفرج بالتركيز على عيني وفم الشخص المراد تصويره. كما يمكن رؤية لون البشرة ونسيجها بوضوح، أما لون العينين فلا يرى بدون مكياج خاص أو إضاءة خاصة. وإذا كان الشخص المراد تصويره ذكرا فهي قد تبين حالة بشرته ، وإن كان الشخص حليقا أم لا.



اللقطة القريبة CU

### 8-اللقطة القريبة جدا : ( VCU Very Close Up )

هي التي تصور جزءا تفصيليا من اللقطة القريبة. وفيها يقطع الحد العلوي للكادر فوق حاجبي الشخص المراد تصويره. ويقطع الحد السفلي عادة فوق الذقن. ولذلك يمكن رؤية جلد البشرة بوضوح، بما فيها من عيوب ويصبح شعر الحاجبين بارزا ، وكذلك الجفون. ويكون التفات العينين هائلا ولذلك فأى حركة للوجه في هذا الحجم هي بالتبعية مبالغ في تضخيمها إذ تصبح غير واقعية على الشاشة. وأي حركة عموما من الشخص الذي يتم تصويره، مهما كانت طفيفة، تصبح هائلة على الشاشة. وهذه اللقطة قريبة جدا بحيث لا يمكن استخدامها سوى في المواقف العاطفية أو الشعورية، مثل مشهد حب أو عنف.



اللقطة القريبة جدا VCU

### 9-اللقطة شديدة القرب : (ECU Extreme Close Up)

هي التي تصور جزءا صغيرا جدا من الشيء المصور، قد تصل إلى مجرد عين أو فم أو العينين أو الأنف، أو الأنف والفم. والتأكيد على العينين يظهر لونها بوضوح. وعموما فإن مشاكل هذه اللقطة ربما كانت أكثر من الفرص التي تتيحها. وإن استخدمت بشكل غير سليم فإنها تضلل المتفرج، إذ تعزل جزءا من الشخص المراد تصويره كلية وقد تظهر الشخصية على أنها شريرة وعدوانية .



### اللقطة شديدة القرب ECU

-تعدد الأحجام :

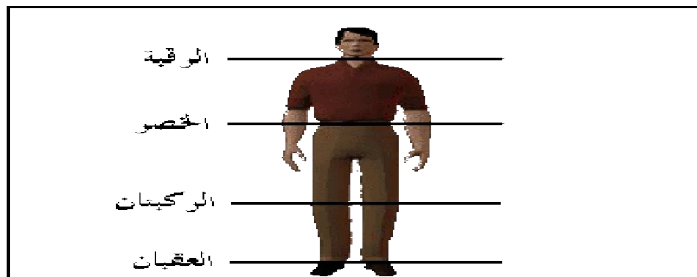
يمكن للتكوين أن يحتوي على أكثر من حجم في نفس الوقت، فمثلا يمكن أن يظهر ممثل في حجم قريب close up، بينما ممثل آخر في نفس اللقطة في حجم كبير Long shot. ويسمح هذا للمتفرج بمتابعة الأحداث في خلفية، ومقدمة الكادر في نفس الوقت. وقد استهل أرسون ويلز استخدام هذا التكنيك في فيلمه الشهير "المواطن كين" Citizen Kane.

-تغير الحجم :

يمكن لحجم الموضوع أن يتغير خلال اللقطة سواء بتحريك الكاميرا، أو بتحريك الموضوع نفسه، أو بتحريك الاثنين معا. فمثلا إذا كان الممثل يظهر في لقطة متوسطة Medium، يمكنه التحرك بعيدا عن الكاميرا، فينتقل إلى لقطة عامة Long shot، أو يتحرك في اتجاه الكاميرا فينتقل إلى لقطة قريبة Close up.

-القطع عند الفواصل :

لا بد أن يتوفر قدر كبير من التفاهم بين المخرج، ومدير التصوير علي الحدود التي تقطع فيها أضلاع الكادر جسد الممثل، وهذا هو معني "قطع الفواصل". ومن قواعده ألا تقطع أضلاع الكادر الفواصل الرئيسية في جسد الممثل، والتي تشمل: الرقبة والخصر والركبتين والعقبين.



## -الزوايا :Angles-

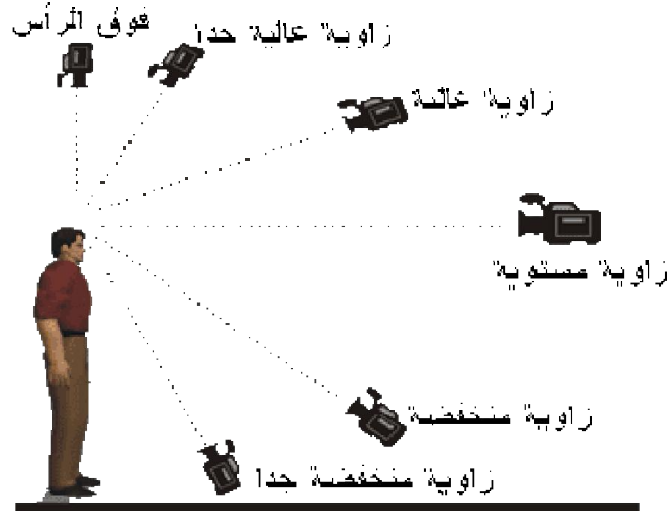
تعبر زوايا التصوير عن وضع الكاميرا الأفقي ، أو الرأسي ، أو المنحرف بالنسبة للموضوع المراد تصويره .  
ويتمكن المخرج عن طريقها من تحديد وضع الممثل أو الموضوع المراد تصويره داخل الكادر. كما أن لها تأثيراً كبيراً على كيفية إدراك المتفرج لهذا الموضوع ولحركته .

### -أنواع الزوايا :

#### -أولاً : الزاوية الرأسية : Angle Vertical-

وهي زاوية الكاميرا بالنسبة للشيء المراد تصويره , وتستخدم زاوية الكاميرا الرأسية لإظهار مدى سيطرة  
وسرعة الموضوع المصور (الممثل) داخل اللقطة .

## وأنواع اللقطات حسب زواياها الرأسية هي :



### -لقطة مستوى العين : Eye-level shot-

عادة ما يكون الوضع الطبيعي للكاميرا على خط واحد رأسياً مع عين الممثل ، إذا لم يكن هناك رغبة في إعطاء تأثير معين . وعندما يكون هناك أكثر من ممثل في اللقطة ، يجب أن تتوافق الزاوية الرأسية للكاميرا مع مستوى عين الممثل الذي لا يظهر في الكادر ، لأن اللقطة في هذه الحالة تكون من وجهة نظره .



ولأن الكاميرا في لقطة مستوى العين تكون على مسافة 170سم من مستوى الأرض ، وهو نفس مستوى عين شخص عادى ينظر إلى الشيء المصور. لذلك تعتبر الزاوية القياسية بالنسبة لباقي الزوايا .

## 2- لقطة الزاوية المنخفضة : Low – angle shot

هى اللقطة التي تكون فيها الكاميرا أسفل الشخص المصور لتظهره أكثر طولاً ، وجلالاً ، وقوة. كما أنها تعزز من سيطرته ، وسرعته داخل اللقطة .



## 3- لقطة الزاوية العليا : High- angle shot

هى اللقطة التي تظهر الشخص المصور من أعلى لتقزمه ، حتى يبدو أقل من حجمه الطبيعي ، ويظهر في موقف الضعيف ، وهى بذلك تقلل من سيطرته وسرعته داخل اللقطة .



## -ثانيا : الزاوية الأفقية : Horizontal Angle

وهى زاوية الموضوع المراد تصويره بالنسبة للكاميرا , وتستخدم الزاوية الأفقية للتحكم في العمق المراد إعطائه للممثل.

وأنواع الزوايا الأفقية هى :

## 1- مواجهة : Full front face

وهي تضيف تسطيحاً للصورة ، لذلك يجب تجنبها إلا إذا كان هذا التأثير مطلوباً . وهي تخلق إحساس بالحميمية عندما ينظر الممثل إلى العدسة مباشرة .



وغالباً ما يتم تصوير الممثلين بزوايا  $\frac{3}{4}$  لإعطاء الإحساس بالعمق ، وإظهار سمات الشخصية. ويجب عند تكوين زاوية  $\frac{3}{4}$  مراعاة أن تكون العينان ظاهرتان ، وإلا فستبدو اللقطة غريبة في عيني المتفرج . وكلما كان الممثل قريباً من الكاميرا ، كلما زاد ذلك من تأثير اللقطة. لذا يلجأ بعض المخرجين إلى تضيق الزاوية بين الكاميرا والخط الوهمي الذي يمر بمنتصف عين الممثل ، عند القطع من لقطة متوسطة إلى لقطة قريبة .

## 3- جانبية : Side angle

تعطى الزاوية الجانبية للممثل ، مثلها مثل الزاوية المواجهة ، نوعاً من التسطيح للصورة، لذا يجب استبعادها ، إذا لم يكن هذا الانطباع مرغوباً. لأنها تولد لدى المتفرج إحساساً بعدم الانجذاب مع الشخصية المصورة .





#### 4- ثلاثة أرباع خلفية : $\frac{3}{4}$ Rear

وهي تتيح رؤية  $\frac{1}{4}$  جانب من موضوع التصوير، و  $\frac{4}{3}$  من الناحية الخلفية.



## 5- خلفية : Full rear

وهي زاوية خلفية تُظهر الجانب الخلفي تماماً من موضوع التصوير.



## -وسائل الانتقال Transitions:

مهمة وسائل الانتقال هي الإشارة إلى تغيير المشهد، أو اللقطة. ويتم هذا باستخدام عناصر الصورة أو الصوت أو الاثنين معاً ويمكن الانتقال إلى اللقطة بدون وسيلة انتقال وهو ما يسمى بالقطع Cut.

وتشتمل وسائل الانتقال على:

## -الاختفاء Fade:

ويحدث الاختفاء التدريجي Fade-out عندما تتحول الشاشة بالتدريج إلى السواد، ويحدث الظهور التدريجي Fade-in عندما تظهر الصورة على الشاشة تدريجياً من السواد.

## -المزج Dissolve:

يعد المزج من أكثر وسائل الإنتقال شيوعاً ويتم فيه مزج نهاية اللقطة السابقة مع بداية اللقطة التالية لها.

## -المسح Wipe:

ويحدث ذلك حين تمسح صورة اللقطة الثانية صورة اللقطة الأولى. ويمكن أن يظهر المسح من أي إتجاه فقد يكون رأسياً أو أفقياً أو مائلاً أو بشكل دائرة وغيره.

## المحاضرة رقم ( 04 )

### -أنواع البرامج :

تتنوع البرامج المقدمة في الإذاعة والتلفزيون، بين برامج جادة وأخرى ترفيهية، وبرامج حوارية وقصصية ومنوعة، وغيرها، علما أن كل برنامج قد يختلف من وسيلة إلى أخرى، فما يقدم في إذاعة معينة، قد يقدم شبيه له في إذاعة أخرى لكن بأسلوب ومحتوى مختلف، وكذلك الأمر بالنسبة للتلفزيون.

### - ومن أبرز أنواع البرامج:

#### 1. البرامج الوثائقية :

تعتمد البرامج الوثائقية اعتمادا مباشرا على الحقائق التاريخية والثوابت والمتغيرات وتضاف لها قدرة المعد التحليلية للأمر والتي تعبر عن مدى ثقافته وبعد رؤيته وتمكنه من أدواته .

والنص الوثائقي الجيد هو النص المتناسك الحامل للوحدة الموضوعية بتنوع أدوات الطرح وبلغة بسيطة ولكنها عالية والمجسد لحقائق جديدة نوعا ما على المشاهدين، وغالبا ما يرتبط بمناسبة محددة وغالبا ما تكون الصورة فيه متوفرة والضيوف أيضا وقد يكون من الممكن إدخال ريبورتاجات جماهيرية سريعة لزيادة أدوات المعد .

#### وأول ما يخطر ببال معد المادة الوثائقية هو:

1. مدى توفر المادة التاريخية والجغرافية
2. في أي عصر من العصور تبحر المادة
3. طبيعة ذلك العصر ومدى الرخاء أو العسر الاجتماعي السائد في ذلك العصر ونوعية الحكم ومدى اهتمام المجتمع في تلك الفترة والتحول التي شهدتها تلك الفترة.
4. المقارنة بينها وبين نفس المجتمع قبلها وبعدها .
5. الغرض من كتابة هذه المادة ومدى الربط بينها وبين الوقت والتاريخ الذي يتم فيه بثها وهل يراد بها التحريض السلبي أم الايجابي.

مرحلة الإعداد للنص الوثائقي تمر بمراحل عدة، حتى يتمكن المعد من تقديم برنامج

وثائقي مترابط ومرتكز على معلومات واقعية غير قابلة للتكذيب، وهذه المراحل هي:

**-المرحلة الأولى:** جمع المادة التاريخية والجغرافية والاجتماعية والعلمية والعيش لفترة بعقله في

الفترة التي تدور فيها أحداث المادة الوثائقية، ويفضل أن يؤكد المادة بواسطة مدققين مختصين.

**-المرحلة الثانية:** يبدأ بعدها المعد في فرز الحقائق الخاضعة لآراء متناقضة أو تحليلات متقاطعة،

فمثلا يتحدث مع بعض المؤرخين عن سقوط مدينة ما بسبب ضعف شخصية الملك، بينما يرى آخرون أن خيانة الحاشية كانت السبب، في مثل هذه الحالة لا بد للمعد المحايد من العودة مرة أخرى للبحث من جديد والتركيز على تصرفات الملك وتصرفات الحاشية، للوصول إلى ما يقنعه بالمعلومة التي يختارها لمادته ضمن المعلومات الأساسية .

**-المرحلة الثالثة:** اختيار ما يريده من المادة التي هو بصدد إعدادها، ويفضل في هذه الحالة

اختيار معظم المعلومات التي يتم طرحها للمرة الأولى أو المعلومات غير شائعة الطرح، بهدف تقديم الجديد للمشاهد ويشفعها بالمعلومات الثابتة.

وحتى المعلومات التي يعرفها المشاهد من الأفضل أن يطرحها المعد بتفاصيل حقيقية غير معروفة

للمشاهد أو غير متداولة للمشاهد بهدف إضافة جديد.

**-المرحلة الرابعة:** بعد فرز واختيار الحقائق والمعلومات تأتي مرحلة التساؤلات عن التغطية

الصورية لتلك الحقائق هل هي متوفرة؛ ولو كانت غير ذلك ما مدى إمكانيات الجهة المنتجة في توفيرها أو الاستعاضة عنها بالتقنيات الحديثة أو بواسطة رسام أو حتى بواسطة الكتابة على الشاشة .

**-المرحلة الخامسة:** مرحلة تحديد الشخصيات التي يمكن الاستدلال بها كشاهد على

الحديث؛ كشاهد عيان أو مؤرخ أو خبير مطلع أو محلل أو غيره من الشخصيات المدعمة للمادة الوثائقية، والتي تسد الثغرات التي يتركها عدم وجود الصورة لبعض الأحداث.

**-المرحلة السادسة:** تأتي مسألة تمكّن المعد من عباراته ومفرداته اللغوية لأن المادة الوثائقية

تتطلب لغة عالية جدا وجملة محددة جدا ولا يعيها مباشرة طرح الأحداث والحقائق ولكن المباشرة تأتي في سياق تسلسل قصصي أو نصي أو تحليلي متماسك وتلقائي يعتمد على الشد وجذب الانتباه.

## والمعد الوثائقي الجيد هو من يتمكن من تدويب العوامل المتوفرة لديه وتوزيعها التوزيع

### الصحيح في النص، عبر:

1. الدخول من المادة التاريخية للضيف ومنه للرسومات.
  2. الكتابة والتحليل وتدوير الدورة من جديد أو توزيع أدواته حسب كمية تواجدها عنده.
  3. المحاولة قدر المستطاع تكثيف المادة التاريخية الصورية.
  4. التقليل قدر المستطاع من مساحات الوجوه المستضافة التي تتكلم كلاما مباشرا.
- أما في الإذاعة فتتعدد المؤثرات الموسيقية وفي معظم الحالات تتم الاستعاضة بشخصية الراوي أو المذيع للربط والاستعاضة عن فراغ الصورة والتي يرسمها كل مشاهد في مخيلته حسب تفاعله مع النص، ويبقى تناول الوثائقي الإذاعي بالأسلوب الإخباري نوعا من أنواع الطرح الذي لا يمكن تعييه.
- وتكمن صعوبة النص التوثيقي في أن ما يتم تناوله قد يكون عاديا لدى المشاهد، مما يتطلب من المعد جهدا إضافيا في استكشاف الزوايا الميتة التي قد تشير دهشة المشاهد وما يسمى بلا مرئيات المرئي؛ وهي النقاط والأمكنة التي لا تركز عليها العيون والعقول كثيرا رغم تكرار الرؤيا.

### 2. البرامج المباشرة :

- البرامج المباشرة هي البرامج التي يتم تقديمها حية للمشاهد في التو واللحظة، وتهتم في معظم الأحيان بتفاعله ومشاركته عبر الاتصال الهاتفي أو الرسائل النصية القصيرة أثناء فترة البث.
- البرامج المباشرة عادة تكون في فترتي الصباح والمساء ومن النادر جدا أن تكون في فترة الظهيرة؛ ذلك لأن العامل السيكولوجي للمستمع أو المشاهد يكون أكثر قابلية للمشاركة في هاتين الفترتين دون غيرهما من الفترات. والبرامج المباشرة غالبا ما تندرج تحت بند المنوعات أو الحلقات المرتبطة بمناسبات معينة، ومثل هذه البرامج غالبا ما تكون برامج أساسية في كل محطة، وتكون مؤطرة في الجوانب الخدمية الهادفة لبناء المجتمع حسب توجه القناة أو المحطة الإذاعية .

وإعداد البرامج المباشرة من أكثر أنماط الإعداد إرهاقا؛ لأن البرامج المباشرة غالبا ما تكون يومية أو على الأقل أسبوعية، ما يعني عدم إراحة المعد وإعطائه فاصلا لتجديد الأسلوب والمفردات، وحتى عدم وجود الوقت الكافي للبحث والتأكيد، لذلك تعتمد البرامج المباشرة خاصة اليومية منها، على معلومات الضيوف أكثر من اعتمادها على معلومات المعد.

بعض المعدين يجزءون الإعداد بحيث يقومون بإعداد كل ركن على حدة، ومن ثم يقومون بتجميع الأركان وتوزيعها على الحلقات، والبعض الآخر ولعامل الوقت يكتبون النص لحمة واحدة ويتركون أمر التجزئة للمخرجين.

والحقيقة أن الإعداد على طريق التجزئة يصلح في حالة وجود معد أساسي وعدد من المعدين المساعدين أو المشاركين، حيث يتم توزيع الفقرات حسب التخصص والإمكانات، ومن ثم يقوم المعد الرئيسي بتجميع الأجزاء وربطها بنص واحد.

والبرامج المباشرة لا تخضع لقواعد معينة، وإنما يكون مقياسها في الغالب هو تكوين الفريق، فالفريق الذي يضم مجموعة متماسكة ومتفاهمة من المعدين، قد لا يحتاج لنص أو سكرت مبدئي، وإنما يقوم كل معد بإعداد ما تجود به مخيلته من الفقرات حسب استيعابه لطبيعة البرنامج، ومن ثم يبدأ المعد الرئيسي وفق الفقرات المعدة أو المصورة من تكوين النص عبر الربط بين الفقرات، وهو أسهل الطرق لخروج البرنامج بصورته النهائية غير المختلة.

بعض المعدين الرئيسيين يتخذون قواعد صارمة وذلك من خلال وضع . سكرت . أو خارطة للنص لا يجوز الخروج عنها، ويكون لكل معد مساعد حصته الممنوحة له من إعداد التقارير أو الفواصل أو المواد في الفقرات.

وغالبا ما تثبت فقرات البرنامج اليومي مثلا (مقدمة . مطبخ . ضيف . عودة للمطبخ . مسابقة . اتصالات . ضيف . سياحة . عودة للمطبخ واتصالات . حل المسابقة والختام)، وتكون على سبيل المثال نموذجا هيكليا أساسيا يأتي في كل يوم مع اختلاف الطرح والضيوف، ثم تأتي فقرات أخرى بالإحلال والإبدال لتجديد روح البرنامج في كل فترة من الفترات.

ويعتمد معدوها على ربط الفقرات بالفواصل الهاتفية، لأنها تعتمد أساسا على المشاركة الجماهيرية التي تقيس بها القناة جماهيريتها في معظم الأحيان، وهي من البرامج التي تعتمد عليها قنوات كثيرة كمصدر من مصادر الدخل، وذلك لإمكانية إدخال كل وسائل المشاركة المدفوعة كالإعلان التجاري والرعاية والرسائل النصية القصيرة ورسائل المحمول وغيرها من وسائل الدخل المادي لأجهزة الإعلام .

## المحاضرة رقم ( 05 ) :

### -أنواع البرامج المباشرة :

#### • البرامج المباشرة المنوعة :

تعتمد على مخاطبة أكبر قدر من فئات المشاهدين، لذلك تتعدد الفقرات لترضي كل الأذواق والاهتمامات، وغالبا ما تكون المسائل والاهتمامات الحياتية اليومية أساسا لتلك البرامج، مثلا استضافة أطباء في تخصصات معينة، وشيف لتعديد أصناف وطريقة طبخات متعددة، ومدرب رياضة بدنية لتمرين خفيفة، وخبير أو خبيرة تجميل، وباحثين نفسيين واجتماعيين لضبط القواعد السلوكية، وما إلى ذلك من اهتمامات الحياة اليومية.

وتركز معظم البرامج اليومية المباشرة المنوعة على مخاطبة النساء وربات البيوت لأنهن العنصر الأكثر تواجدا أمام التلفاز في أوقات البث، لذلك تركز على الاهتمام بالبيت كالأثاث والديكور وتربية الأطفال والاهتمام باستقرار الحياة الزوجية ومنتجات التجميل والموضة والمكياج وما إلى ذلك من اهتمامات المرأة .

#### • البرامج الحوارية :

تركز على قضايا معينة ثقافية كانت أو اجتماعية أو سياسية أو حتى دينية، وغالبا ما تأتي في الجزء الثاني من المساء وهو الوقت الذي يكون فيه معظم الرجال قد تواجدوا في منازلهم، بحيث تركز على الطبقات المثقفة وعلى الرجل أكثر من المرأة.

ويعتمد إعداد هذه البرامج على اختيار القضية موضوع النقاش والضيوف المتعددة أو المتقاطعة آرائهم حول القضية موضوع النقاش، وتعطي فرصا أكبر لمشاركات المشاهدين.

### وتعتمد البرامج الحوارية المباشرة في إعدادها على سبعة محاور هي:

1. المقدمة والترحيب .

2. تقارير ومعلومات عن القضية موضوع النقاش .

3. فواصل وغمازج متعلقة بالقضية .



4. محاور نقاشات الضيوف والمشاركين .

5. الريبورتاجات التدميمية.

6. آراء مصورة لمختصين.

7. الختام .

وتعتبر البرامج الحوارية من أصعب البرامج إعدادا وأتعبها بحثا للمعد، ذلك أن أي معلومة ترد من جانب المعد يتم تأكيدها من أكثر من طرف، وذلك لطبيعة الطبقة التي تشاهد هذه البرامج والتي قد يكون معظمها أكثر تخصصا من المعد في المادة موضوع الحوار، وأن أية معلومة خاطئة ستكشف ضعف المعد وعدم تمكنه من مصادر معلوماته، لذلك يلجأ معظم المعدين لتحميل المسؤولية للضيوف ولقسم من المشاهدين المشاركين.

#### • البرامج الخاصة بمناسبة معينة :

تعتمد في إعدادها على مواد معلوماتية كاملة عن المناسبة، وتكثيف تلك المواد لإظهارها كإنجازات كبيرة مع قيادة المشاهدين للفخر بها والانتماء إليها.

وتعتمد البرامج الخاصة على أقوال وإنجازات مختلفة إضافة للريبورتاجات والضيوف والأغاني والأناشيد والأشعار الحماسية التي تختص بالمناسبة

#### 3. البرامج المشتركة :

البرامج المشتركة نوع من أنواع برامج المناسبات، ويكون النقل فيها متناوبا بين أكثر من قناة وفي قناتين تلفزيونيتين على الأرجح، ودائما يكون مباشرا إلا في حالات الإعادة بالطبع.

وتتطلب البرامج المشتركة وجود فريقين تلفزيونيين في المحطتين، وإعداد النص بطريقة مرنة تحتاط لكل الاحتمالات المتوقعة، كما تحتاج تنسيقا دقيقا بين فريقى المعدين.

#### البرامج المشتركة :

في الغالب يحتاج إعداد البرنامج المشتركة إلى:

1. مقدمة ترحيبية .

2. تعريف بالمناسبة وتنويه بالربط .

3. ضيوف في أستوديو كل قناة .

4. فقرات ربط .

5. تقارير ورپورتاجات .

6. وسائل تدعيمه كالأشعار والأقوال والأغاني والأناشيد .

4. برامج المسابقات : تتفاوت برامج المسابقات بين المباشرة والمسجلة، فالبرامج المسجلة تبقى أسهل من البرامج المباشرة بسبب:

1. إمكانية إخفاء الأخطاء والعيوب عن طريق المونتاج .

2. إمكانية إعادة الفقرة التي يتم أداؤها بطريقة سيئة.

3. سهولة السيطرة على الحلقة.

-أما برامج المسابقات المباشرة فهي تتميز بـ:

1. يصعب التغلب على الأخطاء وإخفاء العيوب.

2. تحمل نكهتها الخاصة من حيث المشاركات الخارجية وتفاعلات المشاهدين.

3. إمكانية التواصل بين المذيع والمتلقي.

4. يسهم في إثراء الحلقة والارتقاء بالمتلقي من مشاهد إلى مشارك.

5. تكمن خطورتها في إمكانية إحراج المذيع أو على الأقل إرباكه في حال عدم تمكنه من الحلقة والتقديم.

6. تمثل اختبارا حقيقيا لإمكانيات وتمكن المذيع وكذلك اختبار حقيقي لقدرات المعد .

ومن الضروري جدا لمعد المسابقات التأكد التام من مصدر معلوماته، وتجنب الأسئلة التي تحتمل أكثر من إجابة، ذلك أن المذيع في الغالب يتقيد بالإجابة الوحيدة التي يضعها المعد للسؤال، حتى لا يفتح بابا للتشكيك في مصداقية البرنامج والتي تقوده تلقائيا للسقوط في برائن الفشل.

وتتعدد الأنماط الإعدادية في برامج المسابقات ما بين مسابقات حركية وذهنية ومعلوماتية، فالمسابقات الحركية تبقى أقل خطورة في السقوط في هوة التشكيك، ذلك أنها تعتمد على الأداء الجسماني المشاهد شأنها شأن الرياضة. ويجب أن تكون كل حركة من الحركات المسابقاتية تقود إلى مدلول معين أو بالأصح إلى قيمة معينة وتكون فيها فائدة، لأن برامج المسابقات ليست للإمتاع والترفيه فحسب، ولكنها تؤدي أدوارا اجتماعية وصحية ونفسية كبيرة.

أما برامج الذكاء فتعتمد على الخدعة التي تنمي في المتلقي قوة الملاحظة فمثلا ( أمر أمير الأمراء بجفر بئر في الصحراء ليشرب منها الفقراء... فكم راء في ذلك ) . و بالتأكيد المشاهد غير الملاحظ أو من ليست لديه قوة ملاحظة وتركيز يبدأ بعد حرف الراء غير أن قوي الملاحظة يدرك أن المقدمة الطويلة المسجوعة للسؤال ليست سوى خدعة وأن السؤال الحقيقي يكمن في الشق الأخير (كم راء في - ذلك- ) وبالتأكيد لا توجد راء في كلمة ذلك.

أما مسابقات الأسئلة والإجابات فتركز على حصيلة المعلومات عند المشاهد وفي ذات الوقت تعطي معلومات جديدة للمشاهد وتزيد من حصيلته.

وهناك نمط آخر من أنماط المسابقات وهو المسابقات الدعائية أو الإعلانية، وتتسم بأسئلة أقرب للإجابة منها على الأسئلة، ويكون الهدف منها تعريف المشاهد بالجهة المستهدفة أو منتجها أو أي شيء يختص بها .

أما مسابقات الرسائل النصية القصيرة فلا تحتاج جهدا إعداديا كبيرا، ذلك أنها تعتمد على الأسئلة السهلة جدا ذات الإجابات الأسهل، لأن الهدف منها المشاركة ومساهمة المشاهد غير المباشرة في التكلفة أو جني الأرباح.

وهناك نمط آخر من أنماط المسابقات هو مسابقات الحظ، وهذه تحتاج من المذيع لجهد الفكرة ونسجها بطريقة جاذبة، وهي من المسابقات صعبة الإعداد نوعا ما، لأن الأفكار الجديدة تحتاج جهدا أكبر، وهذه المسابقات لا تعتمد على السؤال في بعض الأحيان بل تعتمد على الحوارات القصيرة، وحتى هذه الحوارات يجب أن تكون هادفة، ومثال هذا النمط من برامج المسابقات برنامج الحظ الذي يلتقي بالناس في الشارع، فيهبهم ما يغير مجرى حياتهم من جوائز مجانية أو كذلك، كالذي يجد سيارة قديمة فيقوم بإصلاحها وتغيير معالمها للأفضل بحيث تستعصي معرفتها على صاحبها.

وتتعدد برامج المسابقات وتنوع دونما قاعدة معينة لأنها تعتمد بالأساس على فكرة المعد، وفيها مساحات حرة لابتكار الأنماط.

والقاعدة الأساسية الثابتة في إعداد برامج المسابقات تبقى دائما هي الشد والمتعة الترفيهية مع المدلول والهدف.

وتبقى برامج مسابقات الكبار أسهل إعدادا من برامج مسابقات الأطفال، لأن برامج مسابقات الأطفال تكون أكثر صرامة في تأكيد المادة والهدف، والتركيز على السلامة خاصة في البرامج الحركية، إضافة إلى أن ما يتلقاه الكبير من معلومات بإمكانه المجادلة فيه ونقده وقبوله أو رفضه، أما المعلومة التي تصل للطفل فتشكل أساسا قاطعا يتم تخزينه والاستعانة به كمرجع في كل حياته.

## 5. برامج الرأي العام :

الرأي العام أو التوجيه المعنوي في بعض التسميات يعني توجيه المشاهد وتعبئته باتجاه معين، وإعداد برامج من أخطر أنواع الإعداد وأصعبها، ذلك فمن الضروري أن يكون لكل معد رسالة مجتمعية أو بالأصح إنسانية سامية تفرض عليه الحياد والنظر لكل الأمور بعين مجردة من كل شيء، فعين المعد يجب أن تكون مفتوحة فقط على القيم الإنسانية الكاملة.

وبرامج التعبئة العامة لها متخصصون، هم في الغالب ينظرون بعين واحدة ويغمضون العين الأخرى في برامج التعبئة السياسية، ومثال لذلك أن تكون هناك حالة من الاحتقان بين دولتين أو طرفين سياسيين كما يحدث على سبيل المثال دائما بين مصر والسودان أو كنموذج لذلك ما حدث بين العراق والكويت أبان الأزمة والحرب وبعدهما.

وحتى على المستوى القومي وبعدهما تغيرت الأحوال والظروف، نجد معظم المعدين الكبار يجمعون عن إعداد برامج التعبئة التي تسوق للتسوية والتطبيع، إما بسبب مواقفهم الثابتة أو بسبب ما أعدوه مسبقا. وفي معظم الأحيان يعتمد إعداد برامج التعبئة السياسية على تفخيم طرف وتحقير الطرف الآخر ويعتمد على الصورة في التلفزيون بدرجة كبيرة .

على كل فان إعداد برامج الرأي العام على اختلافها يحتاج لعدة عوامل منها:

1. المعرفة الجيدة للتاريخ .
  2. التأكد من صحة المعلومة .
  3. امتلاك الناصية اللغوية ذات الألفاظ الخاصة .
  4. المعرفة التامة بمزاج الشريحة المستهدفة .
  5. اختيار الضيوف المناسبين .
  6. اختيار المادة الحوارية المناسبة للقاءات والريپورتاج .
  7. التدعيم بالتقارير القصيرة .
  8. المقدرة على نسج الجمل القصيرة المتكاملة .
6. **برامج التعبئة العسكرية :** برامج التعبئة العسكرية تقوم على محورين؛ أحدهما بث روح العزيمة ورفع الروح المعنوية، وبث روح الانهزامية والإحباط في الطرف الآخر، وتعتمد برامج التعبئة العسكرية على مقدرة المعد في اللعب بالألفاظ واستدعاء الأشعار والأغاني والأناشيد الحماسية والاختيار الدقيق

للألفاظ التي تغطي الصور، مع الاعتماد على الجمل القصيرة المتكاملة التي تبث الروح الوطنية وترفع وتيرة الاستعداد للقتال. ويقع معد برامج التعبئة العسكرية في تأثيرات الضغوط النفسية الهائلة خاصة لو كان يتبع الطرف الخاسر أو المهزوم، ذلك أن إحساسه بالهزيمة والانكسار الداخلي يمثل عاملا نفسيا يؤثر في اختياره الألفاظ المناسبة، التي قد يحاول بها حسب مقتضيات الضرورة مغالطة الحقائق الماثلة على الأرض، إضافة لأنه يجد نفسه كالحياط الذي يقوم بتفصيل ما تمليه عليه الجهة التي يعمل لحسابها. وتعتمد آلية إعداد مثل هذه البرامج على إخفاء الكثير من الحقائق وتفخيم الحقائق المسموح بها أو تحقيرها وهو ما يفقد المعد المصدقية حتى بينه وبين نفسه.

## 7. برامج التعبئة الاجتماعية :

تعتبر برامج التعبئة الاجتماعية من أفضل البرامج التي ينصح المعدين بعدم التردد في إعدادها، لأنها برامج بناء لا هدم وأن آثارها موجبة وليست سالبة. ومن أمثلة برامج التعبئة الاجتماعية برامج حث المزارعين على الزراعة من أجل الاكتفاء الذاتي، وبرامج الحصاد والتكافل وحملات النظافة العامة وغيرها من المسائل الشبيهة.

وتحتاج هذه البرامج من المعد خبرة في التعامل لغويا وموضوعيا مع الفئة المستهدفة، إضافة إلى اختياره المعينات الغنائية والشعرية والاستشهاد بالمواقف، والمقدرة على نسج الجمل القصيرة المعبرة والمحفزة الأشبه بالمانشيتات الصحفية.

## 8. برامج التعبئة للحملات :

نوع من البرامج التي تأتي بين حين وآخر وتتطلب من المعد جهدا كبيرا في إعدادها، فمثلا حملة مكافحة المخدرات وحملة مكافحة السرطان وحملة النظافة وهي أشبه ما تكون في إعدادها ببرامج المناسبات والأعياد ومعظمها يكون مباشرا .

وتتطلب آلية إعداد هذه النوعية من البرامج:

1. تحضيرها جيدا.
2. معرفة تامة بالمادة التي يتم الترويج لها.
3. المزج بين التقارير الوثائقية والريبورتاج الجماهيري والمباشرة والاستشهاد بمختصين ولقاءات مع القائمين على الأمر.
- 4.

## 9. برامج الكوارث :

قد تمنى الدولة أو المنطقة التي يعمل فيها المعد بكارثة من الكوارث الطبيعية، كالفيضانات أو الهزات الأرضية أو حمم بركانية متدفقة أو حتى وباء مرضي معين.

وتكون أجهزة الإعلام المقروءة والمسموعة والمرئية في الغالب متفرغة لمثل هذا الحدث، مما يضع ضغطا مضاعفا على المعدين، لأن إعداد برامج الكوارث تتميز بطبيعتها عن غيرها من البرامج أنها تحتاج إلى:

1. لغة خاصة تنسجم مع الحالة العامة التي يعيشها المتلقي
2. مادة كلماتها منتقاة تلعب دورا مزدوجا هو العزاء ورفع الروح المعنوية، فمواساة أسر الضحايا تتطلب التسرية عنهم للتخفيف من معاناة الفقد، والحديث مع المصابين يجب أن يتجاوز هم الإصابة لأمل الشفاء، وفي الوقت ذاته يجب تعميق آثار الكارثة لحث الجهات المستهدفة على تقديم الدعم والعون.
3. معد يملك خاصية التفاعل مع هذه الأمور، خاصة لو كان المعد نفسه من المصابين بفقد أو ضرر ما.
4. براعة في إعداد المادة الحوارية التي تجعل المتلقي به يتحدث بعفوية أو بالأصح يجدها متنفسا لما يكبته من قول، خصوصا إذا كان من المصابين أو ممن فقد قريبا له.
5. أن تتسق المقدمة والخاتمة مع ما تحمله المادة المعدة من أبعاد، فالبرامج الكوارثية تختلف باختلاف أنواع الكوارث وأيضا باختلاف المدى الزمني للكارثة، فإعداد البرامج التحذيرية قبل الكارثة تحمل لغة غير التي تحملها إعداد البرامج التي تأتي وقت الكارثة.

## 10. برامج الحداد العام :

الحداد العام يأتي بموت جماعي كسقوط طائرة أو غرق سفينة أو عبارة أو اصطدام قطارين أو حتى تدهور حافلة ركاب وغيرها من الحوادث التي تتميز بالفناء الجماعي، وهناك شق آخر من حالات الحداد العام كموت علم من أعلام الدولة والمجتمع.

وإعداد برامج الحداد العام يحتاج من المعد تعميق حالة الفقد، وقيادة المتلقي باتجاه التأثر به والتفاعل معه، خاصة وأن معظم المشاهدين قد لا يهتمهم الفقد بالدرجة الأولى، وأن البرنامج قد يأتي بديلا لمادة محبة ينتظرها المتلقي كمسلسل أو برنامج مسابقات أو غيره من البرامج الجماهيرية.

ومهمة المعد في هذه الحالة أن يجعل المادة التعويضية مادة جاذبة، لو أحسن المعد نسج خيوطها، لأن المادة الجاذبة هي المادة التي تلفت الانتباه، كأن يستشهد بشواهد قد تكون خافية على الجمهور، ويستدعي المواقف التاريخية للحدث، فمثلا في حالة احتراق طائرة بركابها، قد يكون الحدث عاديا بعض الشيء ويهم بالدرجة الأولى أسر الضحايا وأقاربهم ومعارفهم، غير أنه من الممكن أن يكون جاذبا في حال ولوج المعد بإعداده حوادث مماثلة حدثت في نفس المنطقة، والأسباب المفترضة للحدث والصندوق الأسود وكيفية البحث عنه، وهل تم العثور عليه أم لا؟ وما هو الصندوق الأسود ولماذا لا يحترق مع الطائرة؟ وماذا دار في اللحظات الأخيرة للمأساة؟ وما إلى ذلك من مواد تجعل من الخبر الصغير، مادة براجمية تملك كل خواص الشد والمتابعة.

## 11. الندوة التلفزيونية :

تعتمد الندوة التلفزيونية على العمق في التحليل وطرح القضايا، مع الإدلاء بالحقائق والإفصاح عن الثوابت عن طريق النقاش المستفيض مع ضيوف البرنامج، وهو يتطلب تحديدا دقيقا لمادة الحوار، وحسن اختيار المشاركين، ووضع سيناريو الحديث للبرنامج لكي يسير بطريقة سهلة ومقبولة، ينتج عنه نقاش مفيد يعكس لغة المعاشرة المشتركة بين ضيوف البرنامج، في ظل سيطرة محكمة لمدير الندوة على كل الخيوط، وبأسلوب جذاب وممتع يترك انطباع متميز للمتابعة المستمرة والفائدة المرجوة من البرنامج.

## المحاضرة رقم ( 06 ) :

### -التخطيط لإعداد برامج إذاعية وتلفزيونية :

تمر عملية التخطيط لإعداد البرنامج بخمس مراحل أساسية مع مراعاة السمات المعاصرة للبرامج الإذاعية والتلفزيونية من حيث سلاسة الأسلوب اللغوي، والإيجاز في النصوص، سرعة الإيقاع وخفة البرامج ومناقشة القضايا الحساسة، والاستعانة بمصادر المعلومات والإحصائيات حول الموضوع المثار، والتخصص في مخاطبة فئات جماهيرية أو معالجة موضوعات محددة، إلى جانب التفاعل مع الجمهور وتوظيف الصورة التلفزيونية جيداً، والمراحل هي:

#### 1. اختيار فكرة الموضوع :

يستطيع المعد من خلال المعيشة الكاملة للواقع المحيط به وإحساسه بمشكلاته وقضاياها واهتماماته أن يلمح الأفكار التي تتناسب مع سياق البرنامج الذي يعده .

وتعتبر المتابعة الدائمة لوسائل الإعلام المختلفة، والقراءة للكتب المختلفة، والدراسات التي تقوم بها مراكز البحوث والجامعات، روافد مهمة لخلق أفكار جيدة لأن الفكرة هي "رأس مال المعد".

#### 2. تحديد الجمهور :

لا بد للفكرة المختارة أن تهم الجمهور المستهدف وتثير انتباهه وتمس مشكلاته، وأن تناسب الفكرة موضوع البرنامج واهتمامات المعد، وأن تكون الفكرة أخلاقية، بمعنى أنها تحترم أخلاقيات المجتمع وقيمه وعاداته.

#### 3. تحديد الغرض :

يتراوح غرض البرنامج ما بين الإعلام -أي تقديم معلومات معينة لجمهور المشاهدين أو لفئة منهم، ويتضح ذلك أكثر من خلال النشرات والبرامج الإخبارية- والتثقيف كالبرامج السياسية أو الدينية أو الاجتماعية، أو الترفيه كالبرامج الرياضية وبرامج المنوعات، أو التوجيه والتعليم كالبرامج الصحية أو الزراعية .

#### 4. البحث العلمي أو جمع المادة العلمية :

مرحلة البحث العلمي أو جمع المعلومات، وتبدأ هذه المرحلة بعد الاستقرار على الموضوع أو فكرته الأساسية بشكل عام وتحديد الهدف منه، وهي قد تمتد حتى المراحل الأخيرة لتنفيذ البرنامج من خلال الكتب والمراجع والنشرات والصحف وشبكة المعلومات الدولية (الإنترنت) .



## 5. الاتصال والتنسيق :

وهي مرحلة الاتصال بالمصادر والتأكيد معهم على ميعاد التصوير، والتنسيق مع فريق العمل كالمخرج ومقدم البرنامج والتواجد في مكان التصوير لمتابعة سير العمل وفقاً للطريقة المتفق عليها والسيناريو المكتوب.

ويتطلب التخطيط أيضاً ملائمة اختيار الموسيقى والأغاني للموضوع والجمهور المستهدف، وكذلك الإعداد لجلسة تمهيدية قبل التسجيل (بروفة) بين مقدم البرنامج وضيوفه، لتحقيق الألفة بينهما والاتفاق على أهداف البرنامج ومدته، واختبار الأجهزة الفنية للوصول أخيراً إلى التسجيل الإذاعي أو التلفزيوني وفق التصور الموضوع .

## 6. كتابة السيناريو:

جرت العادة أن يكتب السيناريو الكامل أو شبه الكامل في شكل عمودين تنقسم الصفحة إلى قسمين أو عمودين على النحو التالي:

**-القسم الأول:** يكون على يمين الصفحة، ويشمل ثلث المساحة فقط، ويخصص للصورة أو المرئيات؛ ويشتمل عادة على العناصر التالية: المناظر والديكورات، الأشخاص وسائر الكائنات الحية، الاكسسورات، شرح ما يجري من أحداث وحركة، المادة الفيلمية، الشرائح، اللوحات، كافة وسائل الاتصال المرئية.

**-القسم الثاني:** يقع على يسار الصفحة، ويشغل المساحة المتبقية وحتى ثلثي الصفحة، ويخصص للصوتيات كالحوار والتعليق والمؤثرات الصوتية والموسيقى الصوتية.

ويمكن تخلص مراحل إعداد البرامج التلفزيونية والإذاعية بمجموعة من الأسئلة، التي تساعد على إعداد البرنامج بشكل أفضل وأدق، وإيصال الفكرة المرجوة منه للمشاهد أو المستمع بشكل أوضح، وهي:

- ما هو الهدف من المادة المعدة أو البرنامج ؟
- من هي الشريحة أو الشرائح المستهدفة ؟
- ما هي العوامل المساعدة المطلوبة ؟
- كم مدة المادة أو الحلقة وكم عدد الحلقات ؟
- في أي ساعة من ساعات اليوم يتم البث والإعادة ؟

- ما هي المعلومات المراد إيصالها من خلال المادة وكيف يتم توفيرها ؟
- ما هي المحاذير التي تنتهجها الحلقة وكيف يتم تجنبها وتجنب المشاهد لها ؟
- من هو المخرج الذي يتولى الإخراج وما هي طريقته ؟
- ما هي المصادر والمراجع المطلوبة وهل هي متيسرة وأين وكيف ؟
- هل يوجد معدين مساعدين ومن هم ؟
- ما هي الفترة الزمنية الممنوحة للمعد حتى تاريخ تسليم المادة ؟
- الشروع في كتابة السيناريو (النص الإذاعي والتلفزيوني)

### -خطوات موجزة لصناعة برنامج تلفزيوني:

تمر عملية صناعة البرنامج التلفزيوني بثلاث مراحل أساسية :

1.مرحلة ما قبل الإنتاج.

2.مرحلة الإنتاج .

3.مرحلة ما بعد الإنتاج .

### -المرحلة الأولى: مرحلة ما قبل الإنتاج

وهي فترة التحضير، ومعاينة المواقع، وتشمل العناصر الآتية :

1-اختيار الفكرة وتحديدتها:

معقدة، تلامس الواقع، تراعي قيم المجتمع، تخدم الهدف، مبتكرة و جذابة، جديدة و بسيطة.

2- الإعداد:

وهو يشمل البحث المعلوماتي والميداني، وحصر كافة المستجدات حول الموضوع، والعمل على ابتكار ما هو جديد.

3-إعداد خطة العمل :

وتشمل الفكرة الرئيسية، اسم البرنامج، نوعه، القالب الفني، المقدمين، الضيوف، المواضيع، الفقرات، المدة، عدد الحلقات، الجمهور المستهدف، جدول الإنتاج الزمني، الموازنة العامة أو التفصيلية .

4-كتابة السيناريو:

وفيه يتم التخييل الكامل لشكل البرنامج بكامل عناصره مكتوباً على الورق، تماماً كأنك تراه على الشاشة، ويشمل النص والصوت والصورة والمؤثر والنقلة والمشهد.



## -المرحلة الثانية: مرحلة الإنتاج

وهي مرحلة التنفيذ الفعلي وتشمل :

1. إعداد الموقع والديكور وتحديد كوادرات التصوير .
2. تخطيط وتصميم وتنفيذ الإضاءة التي تسهم في بناء المشهد البصري، وإثراء لغة البرنامج، وتحقيق أهدافه.
3. تنفيذ عملية التصوير: وهي لغة التلفزيون في التعبير عن الرسالة الإعلامية أو الفنية، وهو الفن الذي يقوم بجذب انتباه المشاهد والسيطرة على حواسه، ويهدف التصوير الناجح المتميز إلى خلق رؤية مؤثرة وجذابة لموضوع التصوير والشيء الذي نصوره، وليس مجرد التعرف عليه أو نقل صورته، لأن قوة البرنامج وإمتاعه وتأثيره لا تأتي مما نصوره بل كيف نصوره .
4. وفي تنفيذ عملية التصوير تبرز مهنية المخرج ولمساته الساحرة في استخدام عناصر اللغة البصرية، للتعبير عن رسالة البرنامج وأهدافه .

### مثال: اختلاف زاوية التصوير

على سبيل المثال فإن زاوية التقاط الصورة في الكاميرا بارتفاعها وانخفاضها تعطي معاني مختلفة، ومن ذلك مثلاً:

أ. اللقطة ذات الزاوية المنخفضة للشخص تظهره أكثر طولاً وجلالاً وقوة، وتعزز من سيطرته داخل اللقطة.

ب. اللقطة ذات الزاوية المرتفعة، حيث توضع الكاميرا أعلى الشخص المصوّر، تظهره أقل من حجمه الطبيعي، وتعطي ظلالاً من ضعف الموقف والهزيمة .

وهكذا في سائر أدوات اللغة البصرية المعبّرة في صناعة التلفزيون.



## -المرحلة الثالثة:مرحلة ما بعد الإنتاج

وفي هذه المرحلة تجري العمليات الآتية:

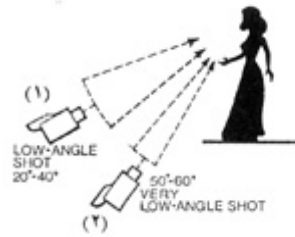
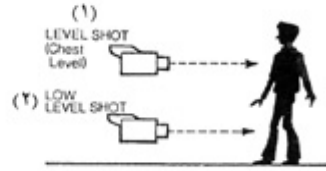
1. تفرغ اللقطات المصورة، وفهرستها وتصنيفها والاختيار من بينها .
  2. تنفيذ المونتاج، بجمع اللقطات المطلوبة في سياق متتابع حسب السيناريو .
  3. تسجيل نص التعليق .
  4. تسجيل المؤثرات الصوتية والموسيقى التصويرية .
  5. مزج الصوت .
  6. استخدام الجرافيك ، مثل كتابة أسماء المتحدثين .
  7. النسخ .
  8. البث .
- ويلاحظ أن كل عنصر من هذه العناصر له قواعد فنية وإبداعية خاصة، ولغة أداء مميزة، تصنع الفرق بين مخرج ومخرج، وبرنامج و برنامج .

## - فريق الإنتاج التلفزيوني :

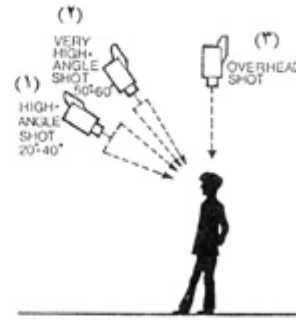
### زاوية الكاميرا

لقطة مستوى النظر تكون عادة عند مستوى الصدر ويكون ارتفاع الكاميرا حوالي ١,٢ متراً إلى ١,٨ متراً للشخص الواقف. وحوالي ١,١ متراً للشخص الجالس.

- ١ - لقطة مستوى الصدر
- ٢ - لقطة مستوى منخفض



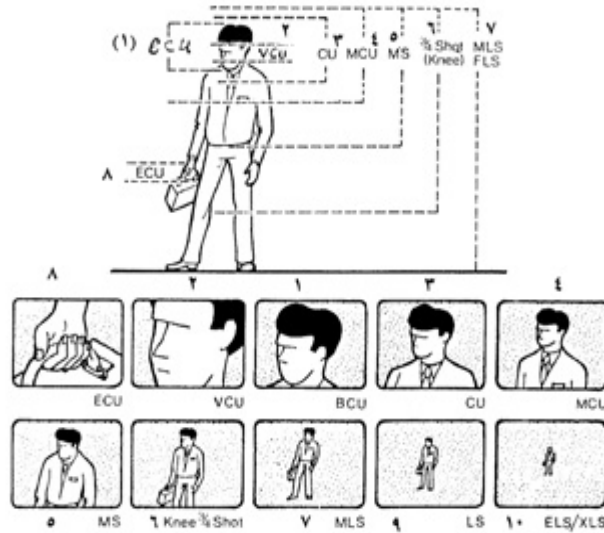
- ١ - لقطة زاوية منخفضة ٢٠° - ٤٠°
- ٢ - لقطة زاوية منخفضة جداً ٥٠° - ٦٠°



- ١ - لقطة زاوية مرتفعة ٢٠° - ٤٠°
- ٢ - لقطة مرتفعة جداً ٥٠° - ٦٠°
- ٣ - لقطة رأسية (فوق الرأس)

( من كتاب طريقك إلى الإخراج والإنتاج التلفزيوني للأستاذ كاظم القلاف )

## أنواع اللقطات التلفزيونية



## أنواع اللقطات

- ١ - لقطة كبيرة «BCU» Big close up
- ٢ - لقطة كبيرة جداً أو قريبة جداً «VCU» -very close up.
- ٣ - لقطة قريبة «Cu» close up
- ٤ - متوسطة قريبة «MCu» Medium close up
- ٥ - لقطة متوسطة «MS» Medium shot
- ٦ - لقطة الجسم أو «حتى الركبة» Knee shot
- ٧ - لقطة متوسطة طويلة «MLS» Medium long shot أو لقطة الجسم كاملاً «FLS» Full length
- ٨ - لقطة متناهية القرب، أو لقطة متناهية الكبر «ECU» Extreme close up
- ٩ - لقطة طويلة «LS» long shot
- ١٠ - لقطة متناهية البعد «ELS» Extreme long shot

( من كتاب الإنتاج التلفزيوني وفنون الإخراج للدكتور كرم شلبي )

## زاوية الكاميرا في النقاط الصور



## فريق الانتاج التلفزيوني

( من كتاب الإنتاج التلفزيوني وفنون الإخراج للدكتور كرم شلبي )

-نشاط مقترح/

1: تنفيذ مشهد تلفزيوني بواسطة كاميرا هاتف المتنقل، وذلك على النحو التالي:

1. اكتب حوار تلفزيوني بسيط بين شخصين في عشرة أسطر .
2. درّب الزملاء الذين سيشركون في أداء الحوار التلفزيوني .
3. قم بتصميم شكل الجلسة وموقع كل منهم بالنسبة إلى الآخر .
4. حدد منظور الرؤية الذي ستصور منه اللقطات .

5. قم بتصوير الحوار بين الزملاء والتنويع في حجم اللقطات وزوايا التصوير باستخدام خاصية (الإيقاف المؤقت) في كاميرا الهاتف المتنقل.

6. كرر العملية حتى تُخرج بنتيجة مناسبة .

### - كيفية إعداد برامج تلفزيونية :

تعتبر وظيفة "معد البرامج" من الوظائف المهمة في شبكات التلفزة العربية، فهي العمود الفقري لأي برنامج تلفزيوني، فإعداد البرامج هو الأساس الذي تبنى عليه بقية العناصر في التلفزيون (التقديم، التصوير، الديكور، الإخراج، المونتاج، أسلوب عملها)، كما أن هذه العناصر تحول ما كتب على الورق إلى واقع مرئي.



## المحاضرة رقم ( 07 )

### -من هو معد البرامج؟

هو الشخص الذي يقوم بإعداد العمل التلفزيوني، وتطلق كلمة إعداد على المعالجة الفنية لنص من النصوص حتى يمكن تقديمه بالطريقة المناسبة التي تلائم طبيعة التلفزيون كوسيلة إعلامية .

وهناك نوعية معينة من البرامج تعتمد اعتمادا كليا على السيناريو الذي يقدمه المعد أو الكاتب، لكن هناك برامج أخرى يقوم المعد فيها باختيار الموضوع لأشخاص المشاركين والاتصال بهم وإقناعهم بالمشاركة والاتفاق معهم على كافة الخطوات والترتيبات وصياغة الأسئلة التي يستخدمها مقدم البرنامج في حوار مع الضيوف وكتابة بعض النقاط المهمة التي تنير الطريق أمام مقدم البرنامج.

وفي كل الأحوال يجب على الكاتب قبل أن يبدأ كتابته أن يفكر أولا في كيفية ظهور ما يكتبه على الشاشة، كما أن على معد البرامج أن يستوعب جيدا مقومات صياغة الرسالة التلفزيونية، وكيفية استخدام كل عنصر فيها، لأن هذه العناصر هي مفردات لغة التلفزيون التي يصوغ بها ويعبر من خلالها عن أفكاره ومعلوماته ومشاعره وكل ما يريد توصيله للمشاهد.

فالصورة ومكوناتها وزوايا تصويرها وشكلها وحجمها والأضواء والملابس والماكياج وحركات وإيماءات الشخصيات كلها عناصر على الكاتب أن يوضحها في النص الذي يكتبه على شكل تعليمات، سواء أكان النص دراميا أو غير درامي، علاوة على استخدام عناصر الصوت ومكوناته والتعبير عنه في النص.

وكل هذه العناصر المرئية والصوتية مع تفهم الأساسيات التقنية للتلفزيون وأجهزة الإنتاج من كاميرات وغرفة مراقبة وتحكم ومكان الإنتاج والحدود التي يفرضها، وكيفية تنفيذ الإنتاج، وهل سيتم تسجيله أو عرضه مباشرة.. كل هذه المقومات تشكل فن الإعداد التلفزيوني.

## -سمات معد البرامج :

يفضل أن يكون معد البرامج موهوبا بمعنى أن يكون لديه الاستعداد الشخصي والرغبة في الكتابة والإعداد، ثم عليه بعد ذلك صقل هذه الموهبة وتنميتها بالمران والممارسة . ولكي تسير تجربة المعد بنجاح فهي في حاجة إلى تنمية مستمرة، ويتأتى ذلك بالدراسة العلمية المتعمقة والاشتراك في الدورات التدريبية المتخصصة.

## ودعونا نستعرض عددا من السمات والمؤهلات العامة التي ينبغي توفرها في معد البرامج

### والتي منها:

- تشرط معظم التلفزيونات العربية توفر مؤهل جامعي، وتمكن من اللغة العربية والإنجليزية .
- القدرة على التعبير عن الأفكار وتتجلى هذه القدرة في مقدرته على الكتابة.
- القدرة على تحصيل المعرفة وفهم الآخرين وتحصيل المعلومات من خلال قدرته على القراءة والاستماع.
- مستوى معرفي جيد بالموضوعات التي يكتب فيها .
- المعايشة الكاملة للواقع والإحساس الشديد بمشكلات مجتمعه .
- القدرة على التخيل والابتكار .
- الالتزام بالمعايير الأخلاقية كالصدق والموضوعية .
- الإلمام بالتشريعات الإعلامية .
- فهم التلفزيون كوسيلة إعلامية وخصائصها ومقوماتها .
- الإلمام بالثقافة العامة، والمقصود بها مجموعة المعارف والاهتمامات المتنوعة التي تشمل السياسة والتاريخ والاقتصاد والمجتمع، وهذه الثقافة الموسوعية تعد جزءاً لا يتجزأ من مدركات الكاتب ورصيدا مهما من الأفكار والمعلومات التي كثيرا ما تعينه على أداء عمله.
- التزود بالثقافة التي تتصل بالعمل التلفزيوني، بمعنى أن يتزود الكاتب بمجموعة المعارف الأساسية والعلوم والفنون التي تتصل بالعمل التلفزيوني وترتبط به، ومن ذلك الدراما والموسيقا والتذوق الفني والتمثيل والنظريات الأدبية والفنية المختلفة، فضلا عن العلوم والفنون التي تتصل بتخصص دقيق يكون الكاتب قد اختار العمل فيه.

وأخيرا المرونة والقدرة على مواجهة المفاجآت، وهذا أمر تفرضه طبيعة الإنتاج التلفزيوني أولا حيث يخضع للمفاجآت والظروف المتغيرة في كثير من جوانبه.

فقد يرفض أحد الضيوف الحضور في لحظة حرجة، وقد يتعذر الحصول على موافقة السلطات لتصوير برنامج ما أو لقطات في مكان معين، كما قد يتعذر التصوير في مكان ما لسبب فني خارج عن الإرادة، وهذه المفاجآت تتطلب من الكاتب أن يكون مرنا أو أن تكون لديه القدرة التي تمكنه من مواجهة مثل هذه المفاجآت .

ولذلك يقال إن الكاتب الذين أحدثوا تفوقا وبرزوا في هذا المجال لم يبرهنوا على أنهم موهوبون فقط بل إنهم قادرون كذلك على تحمل التوترات الهائلة الناجمة عن طبيعة العمل التلفزيوني وتحت ضغط مواعيد تحدد تحديدا دقيقا، سواء فيما يتعلق بالتسجيل داخل الاستوديوهات أو التصوير والنقل الخارجي أو البث المباشر من الأستوديو .

ومن هنا فإن الكتابة الجيدة وإن كانت شيئا ضروريا ومطلبا أساسيا فإن ذلك لا بد أن يتم في إطار المواعيد والأوقات المحددة التي تتوافق مع طبيعة العمل الإذاعي وظروفه التي قد تضطر الكاتب لمواجهة حالات معينة تقتضي اختصار النص أو إعادة كتابته أو إضافة معلومات جديدة .

## المحاضرة رقم ( 08 ) :

### -قوالب البرامج التلفزيونية :

يجب على معد البرامج التلفزيونية أن يتعرف على أنواع القوالب المختلفة التي من الممكن أن تخرج فيها البرامج التلفزيونية، ونستطيع أن نجمل معظم هذه الأنواع كالتالي:

- 1- برامج الحديث المباشر، وهي عبارة عن المادة الإعلامية التي يقدمها أحد المتخصصين إلى جمهور المشاهدين، ويعتمد على أسلوب السرد، ويكون لشخصية المتحدث أثر كبير في تحقيق الحديث لأهدافه، إضافة إلى حسن الأداء وسلامة اللغة ووضوح الهدف.
- 2- برامج المناقشات أو الندوات، وهي من أكثر البرامج جاذبية؛ لأنها تعكس وجهات نظر مختلفة وآراء متعددة وتضفي لونا من ألوان الحرية في النقد والتعبير عن الرأي.
- 3- برامج الحوار أو المقابلات، وهي من أكثر البرامج التلفزيونية انتشارا، وينقسم هذا النوع من البرامج إلى ثلاثة أقسام :

- حوار الرأي، ويعتمد على استطلاع رأي شخصية معينة في موضوع ما.
- حوار المعلومات، ويهدف للحصول على معلومات أو بيانات تخدم هدفا معينا.
- حوار الشخصية، ويستهدف هذا القالب تسليط الضوء على شخصية ما وسبر أغوارها وتقديم الجوانب المختلفة منها للمشاهد، ويعتمد نجاح هذا النوع من البرامج على اختيار الشخصية المناسبة ومدى كفاءة مدير الحوار، وطريقة وضع الأسئلة بحيث تكون مباشرة وبسيطة وفي الوقت نفسه قوية وواضحة، ولا تكون الأسئلة مما يحتمل الإجابة عنه بنعم أو لا، ولكن يفضل اختيار أسئلة تسمح للضيف بأن يخرج إجابات تقريرية أو تفسيرية، ويفضل أن يتعد المعد عن الأسئلة الإيمائية التي تتضمن في طياتها الإجابة التي يجب أن يرد بها الضيف. ومن المهم أن يستفز المعد الشخصية المجرى معها الحوار بأسئلة تجعله يقدم معلومات جديدة ومشوقة أو آراء مهمة . ويظل هناك عوامل معينة تساعد على نجاح البرنامج في كل قالب من هذه القوالب، منها جدة وجدية الفكرة، واحتياج الناس للموضوع، وتنوع المصادر وتكاملها بحيث تعبر عن كل الاتجاهات المرتبطة بالظاهرة، ودقة المعلومات ونسبها إلى مصادرها .

كما ينبغي التأكيد في النهاية على أهمية أن يقوم المعد بجمع المعلومات الكافية عن الشخصية وعن الموضوع، التي تساعد وتساعد فريق العمل المتعاون معه على إخراج العمل بالشكل الذي يخدم الغرض الذي قام من أجله.

### نموذج: إعداد برنامج عن مقاطعة المنتجات الأمريكية

هناك نوعين من النصوص التلفزيونية: النص الكامل، والذي يتولى فيه كاتب البرنامج التلفزيوني تجهيز نص كامل يتحكم في كل عناصره ويحدد كافة تفاصيله الكلمة والصورة والموسيقى التصويرية، وينتشر هذا النموذج في البرامج الدرامية والتسجيلية. أما النوع الآخر والذي يتوقف على أن يقوم المعد فقط بتحديد الخطوط الرئيسية التي يمكن أن تسير الحلقة في إطارها، كوضع عنوان الحلقة ومحاورها واختيار المتحدثين فيها والتساؤلات المطروحة عليهم وحيز الوقت المستغرق لكل محور من المحاور.

#### **- كتابة البرنامج التلفزيوني :**

إن العناصر المكوّنة للبرنامج التلفزيوني من تقديم، وتصوير، وديكور، وإخراج، ومونتاج، تعتمد بشكل رئيسي على مهمة إعداد وكتابة البرنامج، فكتابة البرنامج التلفزيوني هو الركن الأساسي لأيّ برنامج، وباقي المكوّنات تُعتبر ترجمة وتحويل للنص المكتوب إلى واقع مرئي ومسموع، وكتابة البرنامج التلفزيوني خطوات أساسية يجب أن يتبعها معدّ البرنامج لكي يُنتج نصاً جيداً ومحكماً، وسندكر في هذا المقال هذه الخطوات. خطوات كتابة البرنامج التلفزيوني اختيار الموضوع يجب على معدّ البرنامج أن يختار فكرة تتناسب مع المجتمع والبيئة المحيطة به، وتناسب الواقع وتحاكي الأحداث التي يمرّ بها مع احترام العادات والتقاليد والأخلاق، ويمكن استنباط الفكرة المناسبة بالمتابعة المستمرة لوسائل التواصل الاجتماعي لمعرفة ما يجول في بال المجتمع من وقائع وأحداث تهمّه وتجذبه لمشاهدة البرنامج، ويمكن قراءة الكتب والدراسات والبحوث العلمية لتحديد فكرة مناسبة للبرنامج. تحديد الهدف تتنوع البرامج التلفزيونية من ناحية الهدف المعدّة من أجله، فبعض البرامج تأتي على هيئة تثقيفية وتعليمية بينما تأتي أخرى على هيئة ترفيهية وتوجيهية أو دينية أو سياسية أو غيرها، وعلى معدّ البرنامج تحديد الهدف الرئيسي من برنامجه ليتبع أسلوباً محدداً يخدم الهدف ويُظهره على أكمل وجه.

تأتي خطوة البحث عن المعلومات المتعلقة بالموضوع من كافة الوسائل المتاحة، من الكتب، والمراجع، والمختصين، ومواقع التواصل الاجتماعي، أو مواقع الإنترنت بشكل عام، حيث تعدّ الوسائل المتاحة بجرأً واسعاً يختار المعدّ ما يناسبه منه، على أن تكون المعلومات موثوقةً ومتعلقةً بشكل أساسي بالموضوع. كتابة السيناريو هي خطوة الإعداد الفعلي والواقعي للبرنامج.

وينقسم السيناريو بالعادة إلى نوعين: أولها نصٌّ كامل يقوم المعدّ فيه بكتابة النص بشكل كامل، وتحديد ما سيقوله المقدّمون دون ارتجال وتكون هذه السياسة عادةً في البرامج الدراميّة، وثانيها هو نص غير كامل يقوم المعدّ فيه بتحديد الخطوط العريضة والحدود التي يمكن أن يصل إليها مقدمو البرنامج مع إعطائهم مجالاً للارتجال، ولا يتمكن المعدّ في هذه الحالة من التحكم بالعناصر والمواضيع التي سيتم عرضها. شكل كتابة السيناريو يُكتب السيناريو على صفحة مقسّمة إلى قسمين أو عمودين، حيث يكون القسم الأيمن والذي يُشكّل ثلث مساحة الصفحة مشتملاً على الصور، والمرئيات المتعلقة بالموضوع من صور لمناظر أو أشخاص أو كائنات حيّة أو مادة فيلميّة أو أيّ شيء يشرح أحداث السيناريو، والقسم الأيسر يشتمل على الصوتيّات من الحوار، والموسيقى، والمؤثرات الصوتيّة، والتعليقات.

## المحاضرة رقم ( 09 ) :

### - إعداد وتنفيذ البرامج التلفزيونية :

يعتبر إعداد وتنفيذ البرامج من الوظائف المهمة في شبكات التلفزة العربية خصوصا والأجنبية عموما ، فهي العمود الفقري لأي برنامج تلفزيوني، فإعداد البرامج هو الأساس الذي تبني عليه بقية العناصر في التلفزيون (التقديم، التصوير، الديكور، الإخراج، المونتاج، أسلوب عملها)، كما أن هذه العناصر تحول ما كتب على الورق إلى واقع مرئي. وتسعى السطور القادمة إلى الإطلاع على المؤهلات اللازمة لمن يرغب في العمل في وظيفة معد برامج تلفزيونية، علما بأن هذا النوع من الوظائف هو خليط من المهبة والعلم والممارسة. وهناك نوعية معينة من البرامج تعتمد اعتمادا كليا على السيناريو الذي يقدمه المعد أو الكاتب، لكن هناك برامج أخرى يقوم المعد فيها باختيار الموضوع لأشخاص المشاركين والاتصال بهم وإقناعهم بالمشاركة والاتفاق معهم على كافة الخطوات والترتيبات وصياغة الأسئلة التي يستخدمها مقدم البرنامج في حوار مع الضيوف وكتابة بعض النقاط المهمة التي تثير الطریق أمام مقدم البرنامج. وفي كل الأحوال يجب على الكاتب قبل أن يبدأ كتابته أن يفكر أولا في كيفية ظهور ما يكتبه على الشاشة، كما أن على معد البرامج أن يستوعب جيدا مقومات صياغة الرسالة التلفزيونية، وكيفية استخدام كل عنصر فيها، لأن هذه العناصر هي مفردات لغة التلفزيون التي يصوغ بها ويعبر من خلالها عن أفكاره ومعلوماته ومشاعره وكل ما يريد توصيله للمشاهد. فالصورة ومكوناتها وزوايا تصويرها وشكلها وحجمها والأضواء والملابس والماكياج وحركات وإيماءات الشخصيات كلها عناصر على الكاتب أن يوضحها في النص الذي يكتبه على شكل تعليمات، سواء أكان النص دراميا أو غير درامي، علاوة على استخدام عناصر الصوت ومكوناته والتعبير عنه في النص. وكل هذه العناصر المرئية والصوتية مع تفهم الأساسيات التقنية للتلفزيون وأجهزة الإنتاج من كاميرات وغرفة مراقبة وتحكم ومكان الإنتاج والحدود التي يفرضها، وكيفية تنفيذ الإنتاج، وهل سيتم تسجيله أو عرضه مباشرة كل هذه المقومات تشكل فن الإعداد التلفزيوني.

## -أنواع البرامج التلفزيونية :

•الأخبار والبرامج السياسية : البرامج السياسية في عالم الإعلام الفضائي تشغل شريحة كبيرة من المشاهدين في العالم ، وهذه البرامج تشبع حاجة الإنسان إلى الفضول المعرفي السياسي ، وتؤجج فيه مواقف محددة يقتنع بها، ثم يقوم بالدفاع عنها. إن ما يميز برامجنا من هذا النوع هو أنها تدافع عن قضايانا الوطنية وتحاول تسليط الضوء على ما تدور من إحداث سياسية للبلاد ، وعلى هذا الأساس تبدو مسؤولية زملائنا في البرامج السياسية الحوارية وغير الحوارية أكبر بكثير رغم تضافر جهود جميع البرامج لإيصال حالة المشهد السياسي وهذه المسؤولية تدفعنا إلى طرح مجموعة تساؤلات حول الأساليب المتبعة سواء كان هناك شفافية أم لم يكن، وسواء كان هناك جرأة أم لم يكن.

•برامج حوارية: وهي من أكثر البرامج التلفزيونية انتشارا حيث يقسم هذا النوع من البرامج إلى ثلاثة أقسام:

- حوار الرأي : ويعتمد على استطلاع رأي شخصية معينة في موضوع ما.
- حوار المعلومات : ويهدف للحصول على معلومات أو بيانات تخدم هدفا معينا.
- حوار الشخصية : ويستهدف هذا القالب تسليط الضوء على شخصية ما وتقديم الجوانب المختلفة منها للمشاهد، ويعتمد نجاح هذا النوع من البرامج على اختيار الشخصية المناسبة ومدى كفاءة مدير الحوار، وطريقة وضع الأسئلة بحيث تكون مباشرة وبسيطة وفي الوقت نفسه قوية وواضحة، ولا تكون الأسئلة مما يحتمل الإجابة عنه بنعم أو لا، ولكن يفضل اختيار أسئلة تسمح للضيف بأن يخرج إجابات تقريرية أو تفسيرية، ويفضل أن يتعد المعد عن الأسئلة الإيمائية التي تتضمن في طياتها الإجابة التي يجب أن يرد بها الضيف.ومن المهم أن يستفز المعد الشخصية المجرى معها الحوار بأسئلة تجعله يقدم معلومات جديدة ومشوقة أو آراء مهمة.ويبقى هناك عوامل معينة تساعد على نجاح البرنامج في كل قالب من هذه القوالب، منها جدة وجدية الفكرة، واحتياج الناس للموضوع، وتنوع المصادر وتكاملها بحيث تعبر عن كل الاتجاهات المرتبطة بالظاهرة، ودقة المعلومات ونسبها إلى مصادرها. كما ينبغي التأكيد في النهاية على أهمية أن يقوم المعد بجمع المعلومات الكافية عن الشخصية وعن الموضوع، التي تساعد وتساعد فريق العمل المتعاون معه على إخراج العمل بالشكل الذي يخدم الغرض الذي قام من أجله.



- برامج كوميدية : وهي البرامج التي تختص بمواضيع الاستراحة والمواقف المضحكة والمسلية والتي في النهاية تقصد الكوميديا .
- برامج فنية : وهي البرامج التي تقوم على أسس فنية من نشرات إخبار ولقاءات ومتابعة آخر الإخبار والمستجدات الفنية .
- برامج تثقيفية : وهي برامج التوعية والإرشاد التثقيفي .
- برامج أطفال : وهي البرامج التي تختص بالطفل من متابعة ودراسة لان الأطفال هم أكثر فئات الجمهور حساسية، ويتعين إن يتم إخضاع كافة البرامج الموجهة لهم للبحث والدراسة قبل بثها .
- المسلسلات و الدراما .
- برامج رياضية .
- برامج دينية .
- الوثائقي .

#### -إدارة إنتاج البرامج التلفزيونية :

من هو مدير الإنتاج و ما هي مسؤوليته في إنتاج البرامج التلفزيونية؟  
 -مدير الإنتاج Production Manager : هو الشخص الذي يحمل المسؤولية الإدارية والمالية للبرنامج التلفزيوني من لحظة اكتمال النص لحين ظهور العمل للناس ، ثم يمتد عمله بعد ذلك حتى يتم صرف جميع المستحقات الخاصة بالبرنامج وإغلاق جدول الميزانية تماماً .

#### -متطلبات إنتاج البرنامج التلفزيوني :

- الفكرة الأساسية .
- الإعداد .
- المستلزمات التقنية .
- الفريق التقني .

#### -المستلزمات التقنية :

• استديو (كاميرات، إضاءة، تجهيزات صوت، ديكور، إكسسوار، ...) : هو المكان المخصص لإنتاج البرامج التلفزيونية المختلفة وبثها إلى جمهور المشاهدين ويتم تصميمه بمواصفات معينة ، بحيث يكون محكم العزل الصوتي ويشتمل على كل الإمكانيات المادية

والبشرية اللازمة لإنتاج البرامج التلفزيونية .

• غرفة الإخراج - ريجيه - (ميكسر صوت، ميكسر صورة، ميكسر إضاءة، CCU، CG، غرفة اتصالات، Prompter، Intercom، VTR، ...) : وهي غرفة صغيرة ولكنها تعد بمثابة الجهاز العصبي للإنتاج التلفزيوني ويفصلها عن البلاتوه حاجز زجاجي بحيث يمكن للمتواجد فيها إن يشاهد ما يحدث في البلاتوه وليس العكس وتحتوي غرفة التحكم على ثلاث وحدات تحكم وهي وحدة التحكم في الصوت ، ووحدة التحكم في الصورة ، ووحدة التحكم في الإضاءة ، كما يوجد فيها عدد من شاشات مشاهدة تلفزيونية تسمى ( مونيتر Monitor ) يتصل كل منها بمصدر معين للصورة . إما مفهوم البلاتوه أو الاستوديو الداخلي فهو ( عبارة عن قاعة كبيرة المساحة ويتم فيها تصوير الموقف التعليمي أو استضافة المشاركين بالبرنامج يطلق عليه أيضا الاستوديو ويوجد فيه من 3-5 كاميرات أو أكثر وقطع الديكور والأثاث والإكسسوار اللازم وكل ما يلزم التصوير ويعد مكاناً معزولاً صوتياً عن كل شي خارجه ) .

• غرافيكس .

• موسيقى .

• مستلزمات للتصوير الخارجي (كاميرا، صوت، إضاءة، ...) .

• غرفة توليف .

### -حركات الكاميرا:

تلتقط كاميرا التلفزيون المناظر والمشاهد المراد تصويرها، إمّا وهي ثابتة في مكانها على الحامل أو هي متحركة أو متنقلة من مكانها.

وحركة الكاميرا وهي ثابتة على حاملها نوعان:

1. اللقطة الاستعراضية (Panorama):

وهي حركة أفقية تتم فيها متابعة حركة المنظور أو الشيء المراد تصويره أو استعراض المنظر بشكل عام، وتكون هذه الحركة من اليمين إلى اليسار أو العكس، وقد تكون بطيئة أو متوسطة أو سريعة حسب مقتضيات الحال.

2. اللقطة الرئيسية (Tilting):

تكون الكاميرا ثابتة على الحامل ولكنها تقوم بحركة رأسية على محورها أثناء التصوير، لمتابعة حركة المنظور أو الشيء المراد تصويره في حركته من أعلى إلى أسفل أو العكس، وقد تكون

بطيئة أو متوسطة أو سريعة.

أمَّا حركات الكاميرا التي تنتقل فيها الكاميرا من مكانها، فهي أنواع ثلاثة:

1. الحركة المقتربة و الزاحفة إلى الأمام (Dolly in).

2. الحركة المبتعدة أو الزاحفة إلى الخلف (Dolly out).

3. الحركة المصاحبة (Traveling - Tracking).

-عدسة الزوم (Zoom):

الزوم هي حركة أشبه بحركة الاقتراب والابتعاد، وإن كانت الكاميرا لا تتحرك فيها، إنما بواسطة (عدسة خاصة) هي ما تسمى بالعدسة الزوم (Zoom Lens) أو العدسة متغيرة البعد البؤري، وهي عدسة يمكن تغيير بعدها البؤري بسرعة أثناء التصوير دون توقف أو قطع، بحيث يتغير حجم اللقطة عند عرضها على الشاشة من اللقطة العامة إلى اللقطة الكبيرة في حالة (Zoom in) أو من اللقطة الكبيرة إلى اللقطة العامة في حالة (Zoom Out).

#### -اللقطات:

هناك أنواع كثيرة من لقطات الكاميرا، ولكل لقطة معناها التي تعبر عنه، ولذلك لا بُدَّ للمخرج والمصور ومن قبلهما كاتب النص (Script Writer) أن يتوخى الحذر في اختيار اللقطات المناسبة المعبرة عن مضامين نصه التلفزيوني. ومن هذه اللقطات:

1. اللقطة التأسيسية (Establishing Shot).

2. اللقطة المكبرة (Close up).

3. اللقطة المكبرة جداً (Extreme Close).

4. اللقطة المتوسطة الكبرى (Medium Close).

5. اللقطة المتوسطة (Medium).

6. اللقطة المتوسطة الطويلة (Medium Long).

7. اللقطة الطويلة (Long Shot).

8. اللقطة الطويلة جداً (Extreme Long).

#### -وسائل الانتقال:

أي الانتقال من كاميرا إلى أخرى، وتتمثل فيما يلي:

1. القطع (Cutting).
2. الظهور والتلاشي (Fade in and Fade out).
3. المزج (Dissolve).
4. المسح (Wipe).
5. التتابع (الترابك) (Superimposure).
6. المزج المتتابع (Matched Dissolve).
7. المزج عن طريق تغيير البعد البؤري (Out of Focus – In Focus).

#### -استديو التلفزيون:

لا بُدَّ للمخرج وكاتب النص وكل فريق الإنتاج التلفزيوني أن يكون ملماً بهندسة الاستديو التلفزيوني وأنواعه وخصائصه وأجهزته وملحقاته، ومن هذه:

1. البلاطوه [استديو التصوير].
2. الغرفة الفنية (Control Room).
3. مراقبة الصوت.
4. مراقبة الكاميرا (Camera Control).
5. أجهزة الرؤية (Monitors).
6. التليسنا (Telecinema – Telescene).

#### -الإضاءة:

من أهم عناصر الإنتاج في التلفزيون، وهي التي تعتمد عليها جودة الصورة التلفزيونية (Quality). ولهذا كان من الضروري توفير الإضاءة اللازمة وتوزيعها بشكل مناسب مع مراعاة الأجسام المراد تصويرها (Objects) من حيث الألوان. يجب أن تتفق شدة الإضاءة ونوعيتها مع اللقطات والمشاهد المطلوبة، ذلك أن سوء الإضاءة قد يفسد المشاهد واللقطات.

وعمل موزع الإضاءة شاق ومضن، يحتاج إلى فهم كامل لمعدات الإضاءة وأنواعها المتباينة، ويجب أن يكون على دراية واسعة بالإلكترونيات، خاصة ما يتصل باستديو التلفزيون ومكوناته، وتشغيل الكاميرات، والمايكروفونات، وأنواع التيار الكهربائي.

#### -الخدمات الإنتاجية:

وهذه لا يكتمل العمل التلفزيوني بدونها، وتتمثل فيما يلي:

1. الديكور.
2. الإكسسوار.
3. الماكياج.
4. وسائل الإيضاح.
5. الأزياء.
6. الأثاث.
7. الخطوط.

### -تحرير الصوت والصورة:

يبدأ إعداد برامج التلفزيون بتلقي الأفكار والمعلومات من مصدرها ليتم تشكيلها حسب نوعية البرنامج، ونوعية جمهور المشاهدين، حيث تتعدد برامج التلفزيون، فهناك الأخبار، البرامج الإخبارية، الثقافية، الاجتماعية، التعليمية، الرياضية، الخاصة، الطارئة، الدينية، الفئوية كبرامج الأطفال والشباب والمرأة.

ويتطلب الإعداد التلفزيوني من صاحبه ال (Script Writer) أو السينارست (Scenarist) القدرة على تجسيد أفكاره ومعلوماته في صور ولقطات ومشاهد مرئية، على اعتبار أن التلفزيون صورة مرئية في المقام الأول، فضلاً عن قدرته في اختيار مكونات النص من كلمات وجمل وفقرات تؤدي المعنى بوضوح.

ويعمل معد البرنامج في ظل قيود الزمان والمكان والخصائص التي تميز التلفزيون كجهاز إعلامي غايته توصيل أفكاره ومعلوماته من خلال مخاطبة حاستي السمع والبصر. فمن الطبيعي أن عليه أن يلم بعناصر التعبير التلفزيوني ومعداته، ويختار ما يجسد مشاهدته، لينجح في توصيل مفاهيمه إلى مشاهديه، بل ويستحوذ على اهتماماتهم منذ اللحظة الأولى وحتى نهاية البرنامج باستخدام أساليب التشويق المتعددة.

فالكتابة للتلفزيون كما يقول د. مُجَّد معوّض ليست مجرد تسطير كلمات يلقيها المشتركون في البرنامج، وإنما الكيفية التي تظهر بها الصورة واللقطات والمشاهد في قالب واضح محدّد، يعالج جميع جوانب الفكرة أو الهدف المطلوب في فترة زمنية محددة وأساليب متنوعة، تختلف حسب طبيعة البرنامج التلفزيوني، ونوعيته وإمكانياته والخامات التي يستخدمها.

والتحرير بالنسبة للتلفزيون يعني تحرير النص وتحرير الصورة، ويطلق الخبراء على التحرير بالصورة (Editing Films and Video Tapes) ويسمّيها الباحثون والعاملون في

المجال بالتوليف (Editing).

وتهدف عملية التوليف إلى تجميع اللقطات الفيلمية أو التجميع الإلكتروني للمادة المصورة لبرنامج معين عن طريق ما يسمى المونتاج .  
(Montage)، وتعني اختيار وترتيب اللقطات المصورة، وفقاً لتسلسلها وترتيبها الموضوعي المطلوب، لخلق تأثير في مطلوب أو معنى إضافي معين قد يتعدى المعنى الخاص الذي تعبر عنه اللقطات .

-المونتاج: يستخدم التلفزيون نوعين من المونتاج: فيلمي، وإلكتروني.

-أولاً: المونتاج الفيلمي:

ويعني تقطيع أجزاء الفيلم لإبعاد اللقطات غير المطلوبة أو غير الصالحة، ثم ترتيب وتجميع ما تبقى من لقطات وربطها ببعضها، مع مراعاة تسلسل الموضوع، وفقاً للنص المكتوب .  
والشخص الذي يقوم بهذه المهمة هو "مؤلف الأفلام" أو المونتير (Montour) بمساعدة معد الفيلم .

-ثانياً: مونتاج الفيديو (الإلكتروني) :

وهو نوعان: 1. المونتاج الفيديو المباشر :

الذي يتم عند إذاعة البرنامج على الهواء مباشرة من داخل الاستوديو أو بوساطة وحدات النقل الخارجي SNG ، وذلك بوساطة المحول (Switch) الذي يمكننا من اختيار أية إشارة مرئية من الإشارات الداخلة له بسهولة، كما يمكن اختيار الصوت المصاحب للصورة الحية .

ويتولى الفني (Switcher) تنفيذ تعليمات المخرج الذي يتابع الصور واللقطات على الشاشات أمامه أجهزة الرؤية (Monitors) والمتصلة بمصادر الصورة .

2. المونتاج الإلكتروني :

للبرامج المسجلة على شرائط الفيديو (VTR) حيث يتم نقل الفقرات المطلوبة من شريط آخر، ويتميز بالسرعة والدقة، ولكنه يتطلب وحدات عالية الثمن لمونتاج الفيديو ( Video Production Apparatus).

ويمكن إضافة المؤثرات الإلكترونية أثناء المونتاج، مثل: القطع، المزج، الاختفاء، الظهور التدريجي .

## خاتمة :

إن إعداد المادة الإذاعية و التلفزيونية يجب أن يأخذ بعين الاعتبار ، أهمية أن يكون لدى المذيع باستمرار ما يضيفه للمستمع أو المشاهد من معلومات وأفكار منتقاة بعناية دون حشو، وتناول جمع المعلومات الموثقة من الصحف والإنترنت بجانب ما يسجله المذيع في "مفكرة الأثير"، وهي أوراق أو مفكرة يسجل فيها على امتداد يومه في العمل وخارجه خواطره وانطباعاته عن مواقف يومية وحوارات عابرة وعمما يقرأ ويشاهده، ويكتب شعارات مناسبة تتردد في ذهنه، وسيتقاسم بعضها مع المستمع أو المشاهد بوصفه إنساناً يشاركه الحياة اليومية .

ولا يفصل الإعداد السليم عن صياغة المادة وكتابتها بوضوح واختصار لتناسب الإذاعة و التلفزيون ، لذا يمكن أن يكون التدريب على التقديم الجيد حلاً لتطوير مهارة الارتجال، خصوصاً للمذيعين الشباب، يقوم على أن الارتجال الجيد هو المعد مسبقاً والقائم على الثقافة العامة وكتابة العناوين الرئيسية، " الجيدون هم الذين يحضرون، الذين يكتبون ولا يتكلمون للارتجال إلا مساحات محددة ومحضرة مسبقاً " .

إنه و من خلال التمرن على إعداد وتقديم البرامج الإذاعية ، يمكن تقديم نصائح للمقدمين حول الصوت والنبرة الملائمة، مع ضرورة أن تكون النبرة طبيعية ومعبرة عن شخصية المذيع دون مبالغة أو تكلف. هذا وينصح المذيع أن يُظهر جانباً من شخصيته مع الحرص على الموازنة بين عمله وحياته. وكما تقول كارين بونجور، إحدى المذيعات في إذاعة فرنسا الدولية : " الشخصية يجب أن تظهر من خلال لمسات صغيرة تخلق جو البرنامج الذي يقدم في وقت معين. فالمذيع هو قبل كل شيء إنسان يعيش في مجتمعه ومع عائلته. ليس آت من كوكب آخر حتى يكون وبشكل دائم قريباً من القلب ومرحاً. هو أيضاً له مزاجه المتقلب، فتراته الصعبة وأوقاته السعيدة " .

## المصادر و المراجع :

1. أسعد كاظم الربيعي :مهارات الإعداد والتقديم التلفزيوني مقدمة عامة الصادر بتاريخ:

2015/03/28 و يمكن متابعة الموضوع على الرابط التالي :

<http://www.alnoor.se/article.asp?id=270842>

2. مقال بقلم : د . أحمد عبد الملك ، الصادر بتاريخ : 2016/08/21 ، تاريخ

التحديث: الأحد 12:06 .

3.المركز الإعلامي للإنتاج و التدريب و الاستشارات ، و يمكن متابعة الموضوع على الرابط :

<https://mawdoo3.com/%D9%83%D9%8A%D9%>

4.مقال بعنوان : إعداد و تنفيذ البرامج التلفزيونية للمخرج عبد الخالق العصار الصادر بموقع

عيون ، بتاريخ : 4 ديسمبر 2011.



## فهرس المحتويات

05..... مقدمة

### المحاضرة الأولى : إعداد البرنامج

06..... المحور 1: -اختبار الفكرة

06..... المحور 2: -تحديد العرض

06..... المحور 3: البحث العلمي

06..... المحور 4: كتابة السيناريو

07..... المحور 5: أهم العناصر الواجب مراعاتها في إعداد البرامج التلفزيونية

07..... المحور 6: محتوى التلفزيون

07..... المحور 7: طرق تصنيف البرامج التلفزيونية

08..... المحور 8: ما هو البرنامج التلفزيوني

08..... المحور 9: أهم قوالب البرامج التلفزيونية

### المحاضرة الثانية :أسس تقديم البرنامج التلفزيوني.

13..... المحور 1: موهبة التقديم

18..... المحور 2: فريق الإنتاج

## المحاضرة الثالثة : التصوير التلفزيوني.

- 21.....المحور 1: حركة الكاميرا
- 28.....المحور 2: اللقطات
- 36.....المحور 3: الزوايا

## المحاضرة الرابعة : أنواع البرامج.

- 43.....المحور 1: البرامج الوثائقية
- 44.....مرحلة إعداد المادة الوثائقية
- 45.....المعد الوثائقي الجيد

## المحاضرة الخامسة :أنواع البرامج المباشرة

- 47.....المحور 1: البرامج المباشرة ( المنوعة )
- المحور 2: البرامج الحوارية
- 47.....
- 48.....المحور 3: البرامج الخاصة
- 48.....المحور 4: البرامج المشتركة
- 49.....المحور 5: برامج المسابقات
- 51.....المحور 6: برامج الرأي العام
- 52.....المحور 7: برامج التعبئة الاجتماعية
- المحور 8: برامج التعبئة للحملات
- 52.....
- 53.....المحور 9: برامج الكوارث

-المحور 10: برامج الحداد العام ..... 53

-المحور 11: برنامج الندوة التلفزيونية ..... 54

### المحاضرة السادسة: التخطيط لإعداد البرامج الإذاعية و التلفزيونية.

-المحور 1 : اختيار فكرة الموضوع ..... 55

-المحور 2: تحديد الجمهور..... 55

-المحور 3: تحديد الغرض ..... 55

-المحور 4: البحث العلمي ( جمع المادة العلمية ) ..... 55

-المحور 5: الاتصال و التنسيق ..... 56

-المحور 6: كتابة السيناريو ..... 56

-المحور 7: خطوات موجزة لصناعة برنامج تلفزيوني ..... 57

-مرحلة ما قبل الإنتاج..... 57

-مرحلة الإنتاج ..... 58

-مرحلة ما بعد الإنتاج ..... 59

-المحور 8: فريق الإنتاج التلفزيوني ..... 62

-المحور 9: كيفية إعداد برنامج تلفزيوني ..... 63

### المحاضرة السابعة : المعد التلفزيوني

-المحور 1: من هو المعد التلفزيوني ..... 64

-المحور 2: سمات معد البرامج ..... 65

### المحاضرة الثامنة: قوالب البرامج التلفزيونية

-المحور 1: كتابة البرنامج التلفزيوني ..... 68

## المحاضرة التاسعة : إعداد و تنفيذ البرامج التلفزيونية

- 71.....-المحور 1: أنواع البرامج التلفزيونية
- 72.....-المحور 2: إدارة إنتاج البرامج التلفزيونية
- 72.....-المحور 3: متطلبات إنتاج البرنامج التلفزيوني
- 72.....-المحور 4: المستلزمات التقنية
- 73.....-المحور 5: حركات الكاميرا
- 74.....-المحور 6 : اللقطات
- 74.....-المحور 7: وسائل الانتقال
- 75.....-المحور 8: أستوديو التلفزيون
- 75.....-المحور 9: الإضاءة
- 75.....-المحور 10: الخدمات الإنتاجية
- 76.....-المحور 11: تحرير الصوت و الصورة
- 77.....-المحور 12: المونتاج
- 79..... خاتمة
- 80..... قائمة المراجع